

Отдел по образованию
Браславского районного исполнительного комитета
Государственное учреждение
«Браславский районный учебно-методический кабинет»

ПУТЕВОДИТЕЛЬ ПО ОБРАЗОВАТЕЛЬНОМУ ТУРИЗМУ

Путешествуйте сами.
Путешествуйте с нами!



Браслав 2023

Составитель: И.С. Угоренко, методист государственного учреждения «Браславский районный учебно-методический кабинет»

Редактор: А.Ч. Крупко, руководитель по военно-патриотическому воспитанию государственного учреждения образования «Браславская средняя школа №1 им. А.М.Жданова»

Путеводитель «Путешествуйте сами. Путешествуйте с нами!»: пособие для классных руководителей, учащихся, законных представителей/ И.С.Угоренко. - Браслав, 2023.- 49с.

г. Браслав, ул. Красноармейская, 2, 211969, тел. 8 (02153) 6 99 89, oreka.brasoo@gmail.com

В путеводителе «Путешествуйте сами. Путешествуйте с нами!» представлены материалы для проведения образовательных экскурсий в рамках учебных предметов, самостоятельного путешествия по **исторически важным** местам Браславского района.

Рассчитан на широкий круг читателей.

Введение

Родина. Родной край. Малая Родина. Эти три понятия – основа жизни любого человека, ее фундамент. Молодое поколение должно воспитываться на положительных и героических примерах истории своей страны, на любви к окружающей природе. Каким образом это должно происходить, как лучше организовать мероприятия патриотической направленности?

С этой целью с 2021 года в учреждениях образования Браславского района успешно реализуется программа «Образовательный туризм на Браславщине».

Образовательный туризм выполняет задачи, определенные учебными программами и ориентированные на становление и развитие компетенций какого-либо образовательного уровня подготовки.

Если перечислить формы работы, то, в первую очередь, это образовательные экскурсии, разработанные педагогами учреждений образования, согласно учебным программам по географии, биологии, экологии, истории, литературе, иностранному языку, физической культуре и факультативных занятий.

Путеводитель «Путешествуйте сами. Путешествуйте с нами!» включает технологические карты образовательных экскурсий, семейных туров выходного дня, краткую информацию о направлениях работы музеев, музейных комнат учреждений образования.

Материалы путеводителя «Путешествуйте сами. Путешествуйте с нами!» предназначены для проведения различных мероприятий, для популяризации Браславского края. Эти материалы помогут привлечь обучающихся в образовательные и туристические мероприятия, наладить взаимодействие с родителями (законными представителями) и социумом.

И.С.Угоренко, методист Браславского районного учебно-методического кабинета

Содержание

Страницы	Образовательные экскурсии:
3-8	Всемирная история. История Беларуси. Моя Родина – Беларусь. Обществоведение
9	Белорусская литература и язык Русская литература и язык
10-12	Биология. География. Человек и мир
13-27	Семейные туры выходного дня «Живем и отдыхаем ВМЕСТЕ»
28	Карта школьных музеев
29-38	Технологические карты школьных музеев

Образовательные экскурсии

Образовательные экскурсии разработаны в соответствии с учебной программой, содержат информацию об экскурсионных объектах, памятных местах, знаменитых людях Браславщины и являются зрительным продолжением учебных предметов, которые обогащают учащихся знаниями о родном крае и воспитывают любовь к нему

№ п/п	Название образовательной экскурсии/ Вид экскурсии	Краткое содержание	Класс	Раздел учебной программы	Учреждение образования, разработавшего маршрут
Всемирная история. История Беларуси. Моя Родина – Беларусь. Обществоведение					
1	«Архитектурный апгрейд Браслава: новая жизнь старых зданий»	Обзорная экскурсия по г. Браславу, изучение истории существования административных зданий в 50-х - 90-х гг.	8	Уроки «Наш край»	ГУО «Браславская средняя школа №1 им. А.М. Жданова» 8 02153 68550(директор) 8 02153 68997(приёмная) bras-school1@tut.by bras-school1@braslav-region.by
2	«Военная история в названиях улиц Браслава»	Значимые личности Великой Отечественной войны в названиях улиц Браслава.	9	«Наш край»	ГУО «Браславская средняя школа №1 им. А.М. Жданова» 8 02153 68550(директор) 8 02153 68997(приёмная) bras-school1@tut.by bras-school1@braslav-region.by
3	«Тропинками прошлого и настоящего»	Обзорная экскурсия по Браславу с посещением следующих объектов: Замковая гора, Браславский историко-краеведческий музей, костёл Рождества Девы Марии, церковь	6-11	Факультатив «Браславщина от древности до современности»	ГУО «Браславская средняя школа №2» 8 02153 68084(директор) 8 02153 68242(приёмная) braslav_sh2@braslav-region.by braslavsh2@yandex.by

		Успения Пресвятой Богородицы, Свято-Пантелеймоновский женский монастырь, музей традиционной культуры, памятник жертвам геноцида в годы Великой Отечественной войны по ул. Держинского, памятник на братской могиле советских воинов и партизан по ул. Булойчика, застройка архитектора Ю.Клосса.			
4	«Авантюры «Красивой горы»	Изучение исторического прошлого усадьбы и парка Бельмонт на основе изучения жизненного пути великих исторических личностей - Станислава-Августа Понятовского, короля Речи Посполитой, Иохима Мюрата, генерала армии Наполеона, Эмилии Плятор, участница восстания 1830-31 гг.	8	Уроки «Наш край» Факультатив «Браславщина от древности до современности»	ГУО «Ахремовская средняя школа Браславского района» 8 02153 22367(приемная) 8 02153 22392(учительская) ahremdssh@braslav-region.by ahremdssh@tut.by
5	Открытый урок у памятника погибшим воинам «Великая Отечественная война в лицах: линия жизни обычного солдата»	Рассказ о судьбе обычного солдата-уроженца Республики Марий Эл, который воевал и погиб на территории Ахремовского сельского совета в ходе операции «Багратион»	9-11	Беларусь в годы Второй мировой и Великой Отечественной войн (9). Беларусь в системе международных отношений (11)	ГУО «Ахремовская средняя школа Браславского района» 8 02153 22367(приемная) 8 02153 22392(учительская) ahremdssh@braslav-region.by ahremdssh@tut.by

6	«7 чудес Видзовщины»	Изучение исторических объектов малой Родины	6-9 4	Уроки по теме «Наш край»	ГУО «Видзовская средняя школа Браславского района» 8 02153 29378(приемная) 8 02153 28378(директор) shkola_vidzy@mail.ru shkola_vidzy@braslav-region.by
				Гісторыя Беларусі ў паданнях, імёнах і падзеях	
7	«Сестры» Хатыни Браславского края»	Расширение знаний учащихся о трагических событиях Великой Отечественной войны на примерах деревень Стайки–Лабецкие–Боровые–Реповщина	9-11	Уроки по теме «Наш край»	ГУО «Видзовская средняя школа Браславского района» 8 02153 29378(приемная) 8 02153 28378(директор) shkola_vidzy@mail.ru shkola_vidzy@braslav-region.by
				БССР в годы Второй мировой и Великой Отечественной войн	
8	«Храмовое кольцо Браславщины»	Изучение православных и католических святынь Браславского района	7-8	Белорусские земли в XVI–XVIII вв.	ГУО «Браславская гимназия» 8 02153 68388(директор) 8 02153 68097(приёмная) bravgymn@yandex.by bravgymn@braslav-region.by
			10-11	Факультатив «Браславщина от древности до современности»	
9	Открытый урок в памятника-бюста Герою Советского Союза гвардии капитану Волчкову Ивану Никитовичу;	На уроке учащиеся узнают о подвиге Героя Советского Союза Волчкова И.Н.	4	Беларусь у гады Вялікай Айчыннай вайны	ГУО «Плюсская начальная школа Браславского района» 8 02153 29130(директор) plusy_bsh@braslav-region.by plusy_bch@tut.by
10	«Тайны друйских улиц»	Обзорная экскурсия по агрогородку Друя, знакомство с историческим прошлым и настоящим Друи, особенностями застройки Друи	6-11	Факультатив «Браславщина от древности до современности»	ГУО «Друйская средняя школа Браславского района» 8 021534016(приемная) dryiaschool@braslav-region.by
				Уроки по теме «Наш край»	

					dryiaschool@tut.by
11	«Друйское еврейское общество. Листая страницы истории...»	Ознакомление с довоенной жизнью друйских евреев, историческим прошлым Друи в годы немецко-фашистской оккупации; историей создания гетто. Установка памятника жертвам Холокоста	9	Уроки по теме «Наш край», факультатив «Браславщина от древности до современности»	ГУО «Друйская средняя Браславского района» 8 021534016(приемная) dryiaschool@braslav-region.by dryiaschool@tut.by
12	«Духовные святыни Видзовщины»	В Видзах на протяжении многих лет сосуществовали в мире и уважении 4 религии. Экскурсия знакомит с особенностями развития, культурой и традициями православия, католицизма, ислама и иудаизма	10	Культура Беларуси	ГУО «Видзовская средняя Браславского района» 8 02153 29378(приемная) 8 02153 28378(директор) shkola_vidzy@mail.ru shkola_vidzy@braslav-region.by
13	«Борисов камень Начало экскурсии около Борисова камня на центральной площади аг. Друя, Вторая часть – школьный музей»	Борисов камень как памятник культуры белорусских земель XII в: - история исследования Борисовых камней - история появления и находки Борисова камня в Друе - посещение экспозиции школьного музея, посвящённой Борисовому камню - знакомство с выставкой, посвящённой 20-летию извлечения камня из р. Западная Двина - виртуальная игра «Достопримечательности Друи»	6	Раздел II. «Первые государства Беларуси в IX-XIII веках» Урок 16 «Культура белорусских земель»	ГУО «Друйская средняя Браславского района» 8 021534016(приемная) dryiaschool@braslav-region.by dryiaschool@tut.by
14	«Костёл Святой Троицы,	Внешний и внутренний осмотр	7	Раздел IV/ «Белорусские	ГУО «Друйская

	монастырь бернардинцев Благовещенская церковь Церковь св. Петра и Павла. Доминиканский монастырь. Вторая часть школьный музей»	объектов, знакомство с историей данных архитектурных объектов аг. Друя		земли во второй половине XVIII в.» Урок 34 «Наш край в XVI- XVIII в.в.»	средняя Браславского района» 8 021534016(приемная) dryiaschool@braslav-region.by dryiaschool@tut.by
15	«Немые свидетели Первой мировой войны на Браславщине»	Экскурсия в д.Барковщина и д.Нурвяны Видзовского с/с (вблизи аг.Дрисвяты), где расположена линия немецких оборонительных сооружений, которые сохранились до нашего времени	8-9	§27. ИБ 8 кл.События Первой мировой войны на белорусских землях	ГУО «Опсовская средняя Браславского района» 8 02153 65717(учительская) 8 02153 65744(директор) opsa_sch@braslav-region.by opsa.sch@tut.by
16	Открытый урок у памятников «Партизанам-подпольщикам», Ольги Максимович в д. Замошье	Материалы урока познакомят учащихся с подпольным движением на территории Браславского района, партизанским движением, историей юной подпольщицы О.Максимович	4-11 классы	История Великой Отечественной войны	ГУО «Браславская средняя школа №2» 8 02153 68084(директор) 8 02153 68242(приемная) braslav_sh2@braslav-region.by braslavsh2@yandex.by
17	«Война в Афганистане»	Посещение сквера с памятным знаком, экспозиции музея воинов-интернационалистов по разделам: 1.Документы и фотографии жителей Браславского района-участников войны в Афганистане. 2. Военная форма и ее элементы. 3. Советские и	9	История СССР и Российской Федерации (1945-начало XXI века).	ГУО «Браславская средняя школа №1 им. А.М.Жданова» 8 02153 68550(директор) 8 02153 68997(приёмная) bras-school1@tut.by bras-school1@braslav-region.by

		афганские печатные издания. 4. Военное снаряжение.			
18	«Страны мусульманского мира. Общая характеристика» (на примере Афганистана)	1. Реконструкция внешнего вида жителей Афганистана. 2. Советские афганские печатные издания. 3. Фотографии жителей Афганистана и видов страны. 4. Мультимедийная презентация «Страны мусульманского мира»	9	Страны Азии, Африки, Латинской Америки после второй мировой войны (1945- начало XXI века).	ГУО «Браславская средняя школа №1 им. А.М.Жданова» 8 02153 68550(директор) 8 02153 68997(приёмная) bras-school1@tut.by bras-school1@braslav-region.by
Белорусская литература и язык. Русская литература и язык					
19	«Урочышчы Мяжанскага сельскага савета»	Турыстычнае падарожжа па былых старажытных паселішчах фінаў, балтаў, славян; наведванне капішча Ярылы (урочышча Ярылоў), балота Трылапіня, крыніца	6	Марф алогія Назоўнік як часціна мовы: агульназна чэнне, марфалагіч ныя прыметы, сінтаксічная роля. Пачатковая форма.	ГУО «Браславская средняя школа №2» 8 02153 68084(директор) 8 02153 68242(приемная) braslav_sh2@braslav-region.by braslavsh2@yandex.by
20	«Литературное объединение «Парус надежды»	Изучение литературного наследия писателей Браславщины	11	Тема «Русскоязыч ные писатели Беларуси»	ГУО «Опсовская средняя школа Браславского района» 8 02153 65717(учительская) 8 02153 65744(директор) opsa_sch@braslav-region.by opsa.sch@tut.by
			6-11	Факультати в «Браславци на древности до современно сти»	
Биология. География. Человек и мир					
21	«Антропогенные ландшафты»	Экологическая тропа по пришкольной	5-11	Повторно- обобщающие уроки	ГУО «Слободковска я средняя

		территории, состоящей из 8 станций в рамках международного проекта «Школьный сад»			школа Браславского района» 8 02153 60616(директор) slobodka_shkola@braslav-region.by slobodka.shkola@gmail.com
22	«Виртуальная экскурсия по предприятиям Браславщины»	Развитие промышленности в Беларуси на примере «малых городов»	9	Витебская область	ГУО «Браславская средняя школа №1 им. А.М. Жданова» 8 02153 68550(директор) 8 02153 68997(приёмная) bras-school1@tut.by bras-school1@braslav-region.by
23	«По следам Поозерского оледенения»	Экскурсионный маршрут по некоторым формам рельефа территории Слободковского и Плюского сельских советов Браславского района, которые образованы благодаря действию ледника и наглядно демонстрируют последствия отступления последнего оледенения на территории Беларуси.	9	Урок «Формирование территории в четвертичном периоде»	ГУО «Браславская средняя школа №2» 8 02153 68084(директор) 8 02153 68242(приёмная) braslav_sh2@braslav-region.by braslavsh2@yandex.by
24	«Экскурсия экологической тропе в д.Боровики»	Ознакомление биологическим разнообразием Браславщины	6-8	Уроки биологии в 6-8 классах Факультатив в 8 классе «Дикая природа Беларуси» Уроки биологии в 10 классе	ГУО «Браславская гимназия» 8 02153 68388(директор) 8 02153 68097(приёмная) brasygymn@yandex.by brasygymn@braslav-region.by

25	«По страницам истории Браслава»	Ознакомление с достопримечательностями г.Браслава, историей города, помещениях, расположенных в историческом центре города, ландшафтными особенностями Браслава	9-11	Физико-географическое районирование Беларуси Факультатив «Браславщина от древности до современности»	ГУО «Браславская гимназия» 8 02153 68388(директор) 8 02153 68097(приёмная) brasygmn@yandex.by brasygmn@braslav-region.by
26	«Архитектура Друи»	Друя – город древних святынь. Знакомство с архитектурным наследием Друи	9 6-11	Области и город Минск Изучение тем «Культура», уроки «Наш край»	ГУО «Друйская средняя школа Браславского района» 8 021534016(приёмная) dryiaschool@braslav-region.by dryiaschool@tut.by
27	Национальный парк «Браславские озера»		5-9	Многообразие растений Многообразие животных разных типов и классов. Географические ландшафты. Геоэкологические проблемы. Области и город Минск. Природа Земли.	
28	Экотропа «Опсовская СШ - смешанный лес-берег озера-Опсовская СШ»	Остановка 1 Опсовская СШ. Ориентирование на местности при помощи компаса(игровая площадка), ориентирование по кроне и коре отдельно стоящих деревьев. Остановка 2 Смешанный лес. Ориентирование по мхам и лишайникам, по муравейникам. По	3	Природа и человек. Ориентирование на местности по компасу и местным признакам	ГУО «Опсовская средняя школа Браславского района» 8 02153 65717(учительская) 8 02153 65744(директор) opsa_sch@braslav-region.by opsa.sch@tut.by

		капелькам смолы на хвойных деревьях. Остановка 3 Берег озера. Ориентирование по солнцу. Определение направления ветра			
29	«Материальная и духовная культура сельских жителей»	На экскурсии учащиеся знакомятся с предметами быта крестьян, их историей, происхождением, применением в хозяйстве	4	Як жылі нашы продкі	ГУО «Дрисвятская начальная школа Браславского района» 8 02153 67459(директор) drisy@braslav-region.by drisy@tut.by
30	«Церковь святых Петра и Павла агрогородка Дрисвяты»	В процессе экскурсии учащиеся получают представление о назначении православного храма, знакомятся с его историей, внешним видом и внутренним устройством святыни.	4	У што верылі нашы продкі	ГУО «Дрисвятская начальная школа Браславского района» 8 02153 67459(директор) drisy@braslav-region.by drisy@tut.by

Школьные музеи

Школьные музеи являются важным направлением в развитии образовательного туризма и способствуют формированию у учащихся конкретных знаний в области истории, географии, воспитывают у учащихся чувства национального самосознания и любви к истории родного края



Государственное учреждение образования
"Ахремовская средняя школа Браславского района"

- 211972 Витебская обл. Браславский р-н, аг. Ахремовцы, ул. Заводская 1
Телефон: 802153-22-367, 802153-22-392 E-mail: ahremdssh@braslav-region.by

Государственное учреждение образования "Браславская средняя школа № им. А.М.Жданова"

- г.Браслав, ул. Садовая, 41
Телефон: (02153) 68997
Электронная почта: bras-shool1@braslav-region.by

Государственное учреждение образования "Друйская средняя школа Браславского района"

- 211960 Витебская область, Браславский район, агрогородок Друя, улица Ленина, 67, кор.2
Тел.: +375(2153)64-0-16 E-mail: dryiaschool@braslav-region.by

Государственное учреждение образования "Слободковская средняя школа Браславского района"

- Адрес: 211977, Витебская обл., Браславский р-н, аг. Слободка, ул. Олега Кошевого 9
Телефон: 802153 68229 Электронная почта: slobodka_shkola@braslav-region.by

Государственное учреждение образования "Опсовская средняя школа Браславского района"

- 211998 аг. Опса ул. Молодежная, 7 Браславский район Витебская область Беларусь
Телефон: +375 2153 65 717 (учит.) +375 2153 65 744 (дир.)
E-mail: opsa_sch@braslav-region.by

Государственное учреждение дополнительного образования
"Браславский центр детей и молодежи"

- 211969, ул. Красноармейская, 4, г. Браслав
• тел. +375-2153-22-7-04, e-mail: braslavcdt@braslav-region.by

**Путеводитель
по музею воинов-интернационалистов
государственного учреждения образования
«Браславская средняя школа № 1 им. А.М.Жданова»**

1. Название музея: Музей воинов-интернационалистов государственного учреждения образования «Браславская средняя школа № 1 им. А.М.Жданова».

2. Наименование учреждения образования: государственное учреждение образования «Браславская средняя школа № 1 им. А.М.Жданова».

3. Адрес: 211969, Витебская область, г. Браслав, ул. Садовая, 41. Контактный телефон: 8(02153) 68997.

4. Информация о музее размещена на сайте учреждения образования. Режим доступа: <http://sch1.braslav.edu.by> (вкладка «Музей воинов-интернационалистов»).

5. Язык экскурсионного обслуживания: русский.

6. Музей воинов-интернационалистов был открыт в 2014 году (приказ № 26 от 29.05.2014) при научной и методической поддержке Витебского областного музея воинов-интернационалистов и Браславского историко-краеведческого музея. Основу музейной экспозиции составили экспонаты, переданные воинами-интернационалистами.

Фонды музея насчитывают более 700 экспонатов.

Экспозиция делится на 4 раздела. Каждый раздел рассказывает о службе жителей Браславского района в составе ограниченного контингента советских войск в Афганистане.

7. Основные разделы экспозиции:

- 1) документы и фотоснимки жителей Браславского района-участников войны в Афганистане;
- 2) военная форма и её элементы;
- 3) советские и афганские печатные издания;
- 4) военное снаряжение.

8. Краткое описание разделов экспозиции.

1. **«Документы и фотоснимки жителей Браславского района–участников войны в Афганистане»** В данном разделе представлены письма, характеристики, военные билеты, удостоверения и грамоты воинов-интернационалистов, фотографии армейских будней, видов Афганистана, фотоснимки с местным населением, солдатский фотоальбом, фотолистовка «Право вести за собой», пропуска на режимные объекты, удостоверение личности Яковлева Л.Ф.

2. **«Военная форма и её элементы»** демонстрирует посетителям музея коллекцию головных уборов военнослужащих, парадные формы парадную форму воздушно-десантных и пограничных войск, повседневную и лётную форму, общевойсковой защитный комплект, маскхалат, образцы фурнитуры,

эмблемы рода войск, погоны, значки, знаки и шевроны, в том числе содержащие элементы кустарной обработки, медали.

3. «Советские и афганские печатные издания». В данном разделе представлены справочная литература («Советскому воину об Афганистане», разговорник), газета и книга «Ленин о профсоюзах» на языке дари, копии газетных статей, книги памяти, открытки как советские, из Пакистана, Афганистана, а также изданные нашей школой совместно с Браславской районной организацией ОО «БСВВА» памятные буклеты с информацией о воинах-интернационалистах Браславского района.

4. «Военное снаряжение» содержит такие экспонаты, как дозиметры, прибор для определения сильнодействующих и ядовитых веществ, металлоискатель, предметы быта (фляжка, котелок, прибор «Родник»), противогазы, макет ППШ, гильзы, учебные гранаты и мины, пластина бронежилета, тримплекс, солдатская и офицерская сапёрные лопатки, планшет, наколенный планшет штурмана и навигационная линейка, португеза и кобура. Имеется небольшая композиция, демонстрирующая участок минного поля.

Кроме того, в музее представлены манекены, демонстрирующие внешний облик, одежду афганского мужчины и женщины.

Символичным является «Дерево скорби», представляющее собой стилизованное изображение женщины-матери (ствол) с поднятыми вверх руками; на ветвях размещены звёзды с именами покинувших этот мир воинов-интернационалистов Браславщины.

Разработаны также мобильные экскурсии «Музей в чемодане»: «Я возвращаюсь домой!..» (в форме письма воина-интернационалиста, с демонстрацией кителя и берета ВДВ, элементов формы и военного снаряжения, фотографий) и «Мирное детство наших родителей» (рассказ о жизни в Браславе в 1980-1990-е годы с использованием предметов вспомогательного фонда).

В музее имеется мультимедиа для демонстрации видеофильмов и презентаций, созданных нашими работниками для проведения уроков мужества.

Экскурсии проводятся по заявкам, в дни открытых дверей, к памятным историческим датам, во время Вахты памяти.

**Путеводитель
по музейной комнате
государственного учреждения образования
«Опсовская средняя школа Браславского района»**

Название музея: музейная комната «Литературная Браславщина»

Наименование учреждения образования: государственное учреждение образования «Опсовская средняя школа Браславского района»

1. Адрес: 211998 аг. Опса ул. Молодежная, 7, Браславский район Витебская область. Контактный телефон 8(02153) 65 717

2. Информация о музее размещена на сайте учреждения образования. Режим доступа: <http://opsa.braslav.edu.by> Дата доступа: 19.12.2016 г.

3. Язык экскурсионного обслуживания: русский, белорусский.

4. Дата открытия музейной комнаты: 19 декабря 2014 г. Приказ №243 государственного учреждения образования «Опсовская детский сад-средняя школа Браславского района». Основу музейной экспозиции составили экспонаты, собранные учащимися и педагогами учреждения образования.

5. Фонды музея насчитывают более 250 экспонатов.

Посетителями музея в основном являются учащиеся и педагоги школ района.

6. Основные разделы экспозиции:

1. Владимир Коризна (постоянная)

2. Районное литературное объединение «Парус надежды» (постоянная)

3. Литературная карта Браславщины (постоянная)

4. Парусу надежды-25 (сменная)

5. Георгий Эфрон (сменная)

6. «Рукопись не горит...» (сменная)

7. Краткое описание разделов экспозиции.

7.1. «Владимир Коризна». В данном разделе представлена информация о белорусском писателе Владимире Коризне, который работал в нашем учреждении образования, произведения поэта, его стихи, которые печатались в «Браславской звезде» в разные годы.

7.2. «Районное литературное объединение «Парус надежды». Рассказывается история возникновения районного литературного объединения, информация о его членах, сборники и альманахи писателей и поэтов Браславщины, папка с Районное литературное объединение «Парус надежды», страницы «Браславской звезды» (рубрики «Блакiтны разлiў») разных лет, фотографии и материалы встреч с писателями и поэтами нашего края.

7.3. «Литературная карта Браславщины». В данном разделе представлена информация о писателях и поэтах, которые родились, жили и работали на Браславщине, их произведениях, посвященных нашему краю, книги авторов с автографами.

7.4. «Парусу надежды-25». Сменная экспозиция содержит информацию о юбилеи Браславского литературного объединения, о его руководителях, фотографии с празднования юбилея объединения.

7.5. «Георгий Эфрон». Сменная экспозиция рассказывает о Георгии Эфроне, сыне М. И. Цветаевой, который погиб при освобождении Браславщины в 1944 г.

7.6. «Рукопись не горит...». Сменная экспозиция представляет рукописные экспонаты музея: альбом детских произведений «Маладзік» с автографом и вступительным словом Владимира Коризны, рукописный альбом детских произведений «Радуга», письмо поэта Павла Прудникова к бывшему учителю школы Крумину И.П., письмо художника П. Сергиевича к отцу поэта Д. Пучинского, книга П. Прудникова «Крынициы» с автографом, книга З. Бурого «Я на земле» с автографом, книга З. Бурого «Огонь в окне» с автографом.

На базе литературной комнаты разработан образовательный маршрут «Браславщина литературная», проводятся литературные чтения, проводится исследовательская работа по творчеству поэтов и писателей, которые жили и работали на Браславщине или писали произведения, связанные с историческим прошлым края. Проводится просветительская работа с учащимися, учителями учреждения образования и района.

Экскурсии проводятся по заявкам, в дни открытых дверей, к памятным историческим датам, во время Вахты памяти.

**Путеводитель
по музейной комнате
государственного учреждения образования
«Друйская средняя школа Браславского района»**

1. Название музея: историко-краеведческий музей «Друйской средней школы Браславского района»
2. Наименование учреждения образования: государственное учреждение образования «Друйская средняя школа Браславского района»
3. Адрес: 211960, Витебская область, Браславский район, аг. Друя, ул. Ленина, 67/2. Контактный телефон 8(02153)25316.
4. Информация о музее размещена на сайте учреждения образования. Режим доступа: <http://dryia.braslav.edu.by/> Дата доступа: 27.09.2016 г.
5. Язык экскурсионного обслуживания: русский, белорусский.
6. Музей Друйской средней школы был открыт в 2003 году (приказ № 125 от 09.10.2003 г.) при научной поддержке Браславского краеведческого музея. Основу музейной экспозиции составили экспонаты, собранные учащимися и педагогами учреждения образования, а также экспонаты, ранее находившиеся в музее СПТУ-172.

Фонды музея насчитывают более 800 экспонатов.

Экспонаты музея размещены в двух залах. Экспозиция делится на 22 раздела. Каждый раздел рассказывает об определенном этапе истории Друи. Часть экспозиции, посвящённая космонавту Олегу Артемьеву, расположена в фойе второго этажа.

Посетителями музея являются как гости из Беларуси (жители Минска, Новополоцка, Полоцка), так и из других стран (Украины, Польши, Израиля, Китая, Латвии (Пиедруи, Даугавпилса), России (Москвы, Санкт-Петербурга). Востребован музей также у учащихся и педагогов школ района.

7. Краткое описание разделов экспозиции.

7.1. «Земля наших предков» В данном разделе представлена диорама посёлка. На ней можно увидеть расположение основных достопримечательностей Друи, как они выглядели в давние времена, сравнить с современностью

7.2. «От времен первобытных» Рассказывается история Друи: первое упоминание, история Борисова камня, карта «Путь из варяг в греки», титульный лист из книги Гвании.

7.3. «Друя в средневековье» В данном разделе представлена история правления Масальских, пребывание в Друе С. Батория.

7.4. «Под властью Сапегов». Рассказывается о роде Сапегов и их роли в истории Друи, строительстве города Сапежина, получение Сапежином, а впоследствии и Друей Магдебургского права и герба.

7.5. «Кровавый век» Экспозиция рассказывает о событиях кровавых войн 17 века. Здесь также можно узнать историю Друйского Евангелия, памятника древней письменности.

7.6. «В стране мастеров» Экспозиция знакомит с существовавшими в Друе производствами. Мы узнаем о ярмарках, развитии различных ремёсел, гончарного и кузнечного дела.

7.7.«Этнографический уголок» знакомит с бытом и жизнью простых жителей, обработкой льна и шерсти.

7.8. «На речных берегах» Немаловажным являлся для Друи и водный путь по Двине. На фотографиях можно увидеть Друйские мосты, как ходили по Западной Двине пароходы и, как использовался паром через реку. Благодаря ему была связь с Латвией. Здесь можно узнать о самом сильном наводнении в Друе, когда уровень воды в Западной Двине в поднялся на 11 метров.

7.9. «Друя в войне 1812 года» Здесь отражены события Отечественной войны 1812 года.

Часть экспозиции рассказывает о П.А. Щитомире-Сухозанете и о его могиле на берегу Двины. А также о Э. Сосноро- Сосновском – полном георгиевском кавалере, похороненном на католическом кладбище.

7.10. «Архитектурное наследие Друи» Присутствующие могут познакомиться с фотографиями акварелей Струкова, с фотографиями старых храмов, которые были на территории Друи (их было около 20), а также узнать о производстве кафельной плитки.

7.11. «На крутом повороте истории» В данном разделе размещен материал о начале медицинской практики известного на Браславщине врача Нарбута, аптекаря Адлера. Отражены также события Октябрьской революции, когда районный центр из Браслава в период первой мировой войны был перенесен в Друю.

7.12. «Из истории местечка. Еврейский городок» Культура еврейского населения тоже не осталась без внимания. В 1939 г. в Друе проживало более 3 тыс. евреев. Действовала до 1942 года синагога, в которой был красивейший в Европе арон-кадеж. Синагога была самой большой в ВКЛ. В Друе жил известный еврейский писатель Алтер Друянов.

В годы Великой Отечественной войны оккупантами было создано и позднее уничтожено еврейское гетто. Имеется именная книга жертв геноцида жителей посёлка Друя.

7.13. «Пути-дороги» В данной экспозиции можно познакомиться с историей путей сообщения, которые проходили через населенный пункт. Без внимания не осталась и железная дорога широкой колеи, построенная в 1933 году. На витринах можно увидеть вещи железнодорожников.

7.14.Монастырь -центр просвещения В 1923 г. был основан на базе бернардинского комплекса монастырь отцов Марьян при котором была открыта гимназия Стефана Батория. Выпускниками гимназии были многие знаменитые люди.

7.15. «Великая Отечественная война» Стенд Боевой славы, где представлены документы, фотографии, личные вещи бойцов 29 СД и наших односельчан, которые участвовали в войне.

Один из разделов рассказывает о Герое Советского Союза Бабичеве Викторе Алексеевиче, который совершил подвиг в бою на переезде Тычки, в 8 км от Друи, за что и был удостоен этого высокого звания.

Представлены и фотографии воинских захоронений расположенных на территории поссовета. Среди них и могила сына Марины Цветаевой Георгия Эфрона.

7.16. Дорогами Афганистана Экспозиция посвящена односельчанам, воевавшим в Афганистане, службе в Советской армии.

7.17. Друя приграничная расскажет о богатой истории Друи как приграничного поселения с древности и до наших времён. Вначале это был укрепленный пункт Полоцкой земли, затем в Друе находились приграничные части ВКЛ, Речи Посполитой, Польши, Латвии. Сейчас граница контролируется погранзаставой «Друя».

7.18. Земля-кормилица Данная экспозиция знакомит с историей создания совхоза Друйский, с его руководителями, с людьми, прославившимися мирным трудом. Имеется книга Славы совхоза, альбом «Лучшие люди совхоза».

7.19. Во времена мирной жизни В данном разделе размещен материал о развитии медицины в Друе, начале медицинской практики известных на Браславщине врачей Теодора Нарбута и Фердинанда Левши, знаменитого Друйского аптекаря Адлера. В Друе существовали своя больница, роддом, туберкулёзный санаторий всесоюзного значения, пожарная часть, управа, почта, фотоателье. Активно развивалась культурная жизнь, был построен клуб, проводились различные праздники, был свой ансамбль, снималось кино с участием знаменитых актёров Владимира Высоцкого, Нины Ургант, Екатерины Васильевой.

7.20.«Образование». Экспозиция рассказывает об истории образования в поселке: начиная от церковно-приходских школ, до строительного техникума, СПТУ, а также знакомит с историей школьного образования.

Увидеть модели экскаваторов, собранных руками мастеров производственного обучения и учащихся училища, по чертежам зам. директора по производственной работе, Заслуженного работника профтехобразования СССР Шостака Якова Евгеньевича.

7.21. История музея в данном разделе говорится об истории создания музея, людях, стоявших у истоков и продолжающих эту работу сейчас.

7.22. Мир космоса Экспозиция расположена на втором этаже школы и рассказывает о космонавте О.Г.Артемяеве и его семье. О трудной профессии космонавта.

В музее имеется телевизор, где можно демонстрировать исторические фильмы и ролики.

**Путеводитель
по музейной комнате
государственного учреждения дополнительного образования
«Браславский центр детей и молодежи»**

1. Название музейной комнаты: «Образование Браславщины: вчера, сегодня, завтра»
2. Наименование учреждения образования: государственное учреждение дополнительного образования «Браславский центр детей и молодежи»
3. Адрес: 211969, Витебская область, г. Браслав, ул. Красноармейская, 4, тел.(02153)22704
4. Язык экскурсионного обслуживания: русский, белорусский.
5. Презентация музейной комнаты состоялась 28 августа 2015 года на педагогической конференции в которой участвовали директора учреждений образования района. 1 сентября для учащихся 9 класса Браславской СШ №2 был проведён музейный урок, посвящённый Дню знаний, – «На цябе, наша моладзь, надзея!».

В начале 2015-2016 учебного года на базе музейной комнаты было открыто объединение по интересам «Мой город», сформирован совет музейной комнаты, составлен план работы на год, разработана обзорная экскурсия и музейные уроки. Фонд музейной комнаты состоит из основного и научно-вспомогательного фондов. Основной фонд – это более 300 оригинальных экспонатов. Научно-вспомогательный фонд - это копии фотографий и самодельная карта-схема «Система образования района». На фотографиях учителя и ученики польской семилетки (15 июня 1934 г. в день получения свидетельства за начальную школу, д. Козьяны), учителя польской школы в д.Далёкие (1930 г.), выпускники Браславской школы медсестёр (1955 г.), учащиеся Браславской еврейской народной школы «Фолксшул» с языком обучения идиш (1929 г.) и др.

Экспозиция музейной комнаты представлена 3 основными разделами:

Первый раздел «Образование Браславщины: вчера, сегодня, завтра» содержит информацию о сети учреждений образования, их видах в разные временные промежутки; на стендах и витринах музейной комнаты размещены документы, фото, тетради, учебники, книги приказов, предметы школьного обихода, пионерская атрибутика, предметы хобби учащихся и др.

Второй раздел «От Дома пионеров к Браславскому центру детей и молодёжи» включает подробную «Летопись Дома пионеров 1953-2016 гг.», фотоснимки по истории развития кружковой деятельности, стенд «Через творчество в профессию», посвящённый учащимся объединений по интересам, увлечения которых определили их профессиональный выбор, а также стенд - «Сердце, отданное музыке». На данном стенде размещена информация, фотографии, посвященные бессменному руководителю «Образцового оркестра

народных инструментов» Соколовскому Владимиру Александровичу, которого не стало в 2021 году.

В третьем разделе – «Развитие детского творчества» – представлены работы учащихся и педагогов объединений по интересам художественного профиля: картины, панно, куклы, объёмная пластика, сувенирный и подарочный фонд учреждения образования.

6. Краткое описание разделов экспозиции.

«В стране Пионерия»

В данном разделе экспозиции собрана пионерская атрибутика, использовавшаяся пионерской организацией в 80-ых -90-ых годах прошлого столетия. А также образцы школьной формы для девочек, которую носили, начиная с 1949 г. и до начала 1990-х. Это коричневое платье с чёрным повседневным фартуком или белым парадным, который надевали на праздники. Обязательными были белые воротнички, манжеты и банты у девочек.

«История школьных вещей»

В данном разделе можно увидеть предметы школьного обихода, счётные принадлежности, музыкальную аппаратуру, наглядный материал – всё то, что использовалось или используется при обучении.

«Система образования района»

Данный раздел содержит краткий рассказ о развитии школ, начиная с 1940 г. Каждый новый лист – это новый этап, связанный с новым руководством, новым заведующим отделом народного образования. Всего за 75 лет сменилось 12 заведующих.

«Образование в лицах»

В данном разделе собраны фото, копии и оригиналы свидетельств о награждении педагогов района отличительными знаками «Отличник образования», «Заслуженный учитель»

«История ТСО»

В данном разделе можно проследить с учащимися историю развития школьных ТСО, определить сферу их применения и этапы усовершенствования технических устройств, используемых при обучении в школе. В экспозиции данного раздела имеются арифмометр, калькуляторы, игровые приставки 80-ых годов, аппаратура для показа кино- и видеоматериалов, один из первых ноутбуков и др.

«Хобби учащихся разных лет»

В данном разделе имеются альбомы с почтовыми марками, открытками, фотографиями, которые собирали школьники 70-ых, 80-ых годов. Также есть песенники, тетради с записями рецептов, дневники, календарики.

«Развитие детского творчества»

Здесь представлены работы, сделанные руками педагогов и их воспитанников. Это картины, панно, куклы, плетёные изделия, изделия из соломки, глины, топиарии, венки... Многие из них поучаствовали в различных выставках-конкурсах и были победителями.

«Память и боль белорусской земли»

В данном разделе собрана информация, фотографии, посвященные геноциду белорусского народа в годы Великой Отечественной войны.

**Путеводитель
по музейной комнате
государственного учреждения образования
«Ахремовская средняя школа Браславского района»**

1. Название музея: комплексная музейная комната “Память времен” «Ахремовской средней школы Браславского района»

2. Наименование учреждения образования: государственное учреждение образования «Ахремовская средняя школа Браславского района»

3. Адрес: 211972, Витебская область, Браславский район, аг. Ахремовцы, ул. Заводская 1. Контактные телефоны: 802153-34-367, 802153-34-392 E-mail: ahremdssh@braslav-region.by

4. Информация о музейной комнате размещена на сайте учреждения образования. Режим доступа: <https://ahrem.brasedu.gov.by/>

5. Язык экскурсионного обслуживания: русский, белорусский.

6. Музейная комната «Память времен» Ахремовской средней школы была открыта в 2018 году, по решению педагогического совета №1 от 30 августа 2018 года. Основу музейной экспозиции составили экспонаты, собранные учащимися и педагогами учреждения образования, а также экспонаты, ранее находившиеся в музее боевой славы Замошской школы, музея боевой и трудовой славы Межанской школы, краеведческого уголка Мильковской школы.

Фонды музейной комнаты насчитывают 86 экспонатов.

Экспонаты музейной комнаты размещены в одном зале площадью 16.2 м². Экспозиция делится на 6 разделов.

7. Основные разделы экспозиции:

1. Время неолита
 2. Время догадок и открытий
 3. Время перемен
 4. Время наших предков
 5. Время тяжелых испытаний
 6. Время созидания
8. Краткое описание разделов экспозиции.

Раздел «Время неолита» знакомит нас с историей первобытного человека. О жизни в те нелегкие дни, могут рассказать такие археологические находки, как на каменный топор, наконечники к копьё и стрелам, ручное рубило. Здесь, также представлены элементы штрихованной керамики. Экспонаты экспозиции можно увидеть во время проведения собственных импровизированных археологических раскопок.

Раздел «Время догадок и открытий», действительно таит в себе много неизвестного, и это дает нам возможность вести исследование этого периода и пополнять экспозицию новыми находками. А историческая реконструкция – это уникальная способность совместить эффектность и эффективность. Школьники на уроках истории с огромным удовольствием пытаются добыть огонь, получить муку на каменной зернотерке. Представить, как охотились наши предки.

«Время перемен» - расскажет нам о жизни наших предков, познакомив с интереснейшими письменными источниками конца 19 – начала 20 века. Научное издание «Российская фармакопея» расскажет о различных составах полезных и не очень для человека. А учебники по «Грамматике» 1873 года издания и «Естествознание» 1914 года позволят узнать, как и чему учили в школах в XIX начале XX века.

Раздел «Время наших предков» даст представление о быте наших бабушек и дедушек. Здесь можно увидеть предметы быта первой половины 20 века. И даже самим попробовать их на деле. Эта экспозиция позволяет получить целостное представление о прошлом, несмотря на неполноту и фрагментарность исторических источников.

Раздел «Время тяжелых испытаний» имеет два тематических направления: «Оккупация на территории Браславщины», где представлены предметы военного назначения немецкой армии, документы, свидетельствующие о зверствах фашистов на оккупированной территории. В год исторической памяти особо актуально звучит проблема геноцида белорусского народа. В данном разделе оформлена экспозиция «Забвению не подлежит».

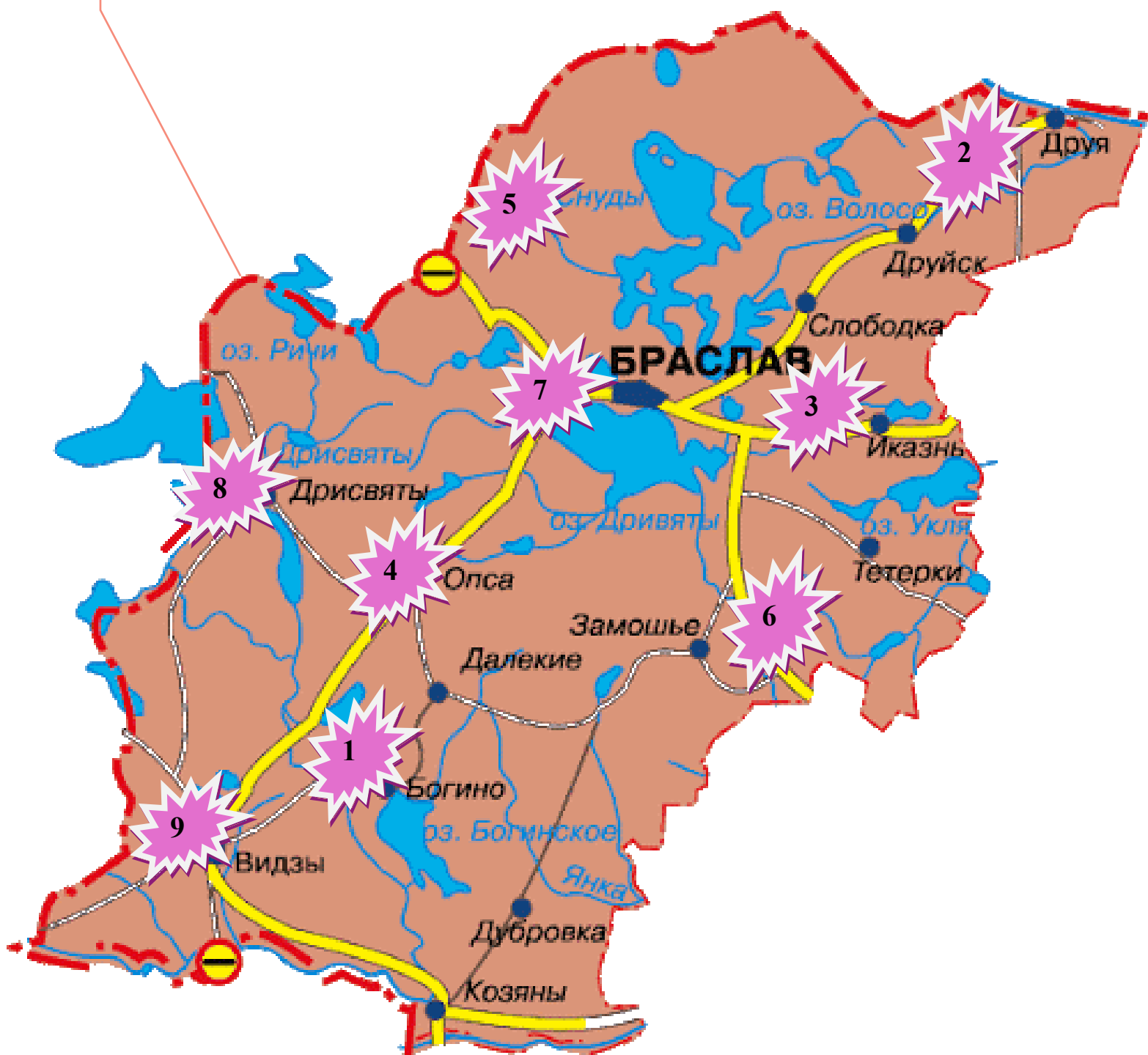
Второе направление, это героическая борьба советского народа, партизанское и подпольное движение на территории района, освобождение территории от немецко-фашистских захватчиков.

На основе экспозиции **«Время созидания»** в перспективе намечена работа по созданию летописи Ахремовской школы и музея живой истории.

**Путеводитель
о музейной комнате
государственного учреждения образования
«Слободковская средняя школа Браславского района»**

Семейные туры выходного дня

«Живем и отдыхаем вместе» способствуют привлечению родителей (законных представителей) к активной деятельности с детьми. Совместно проведенное время способствует созданию благоприятного микроклимата в семье, целостному развитию ребенка, укреплению доверительных взаимоотношений между детьми и родителями.



1. «История моего края. Богино»
*Адрес: Браславский район,
д.Богино*

*Рекомендуемый возраст ребёнка:
старший дошкольный возраст.*

Вид маршрута: автомобильный.

*Продолжительность по времени:
2 часа.*

Расстояние: 45 км.

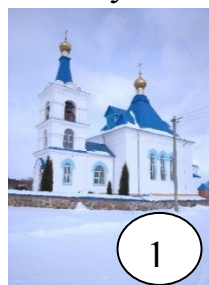
Содержание маршрута

Богино – небольшая деревенька на Витебщине, которая располагается на двух берегах одноименного озера Богинское. Несложно догадаться, что именно от названия озера и пошло название деревни. Неизвестно когда встречается первое письменное упоминание о ней. Так как деревня расположена на двух берегах озера, то, чтобы с одного берега добраться до другого, жители сначала переправлялись вплавь. Затем, для удобства, они построили мост, который служит, для переправы в деревне, и по сей день.

Свято-Покровская церковь, в деревне Богино Витебской области, была ориентировочно построена в 1881 году. Расположена она очень живописно – на высоком берегу озера Богинского. Точных сведений, была ли она построена в этом году или же в этот год ее освятили и провели первое богослужение, нет. Об этой дате напоминает только композиция «1881», выложенная из мелких камней во дворе церкви. Однако есть в этом и свои противоречия, поскольку в некоторых исторических документах можно увидеть, что церковь была построена или освящена лишь в 1892 году, и надпись из камешков

была выложена именно эта. В любом случае, убедиться в дате постройки церкви, можно лишь посетив ее и увидев своими глазами эти надписи. Освящена церковь в честь Покрова Пресвятой Богородицы.

В годы Первой Мировой войны, в деревне велись очень активные боевые действия, во время которых погибало очень много солдат, офицеров и местных жителей. В честь памяти погибших в годы войны, в церкви установлены памятные доски. Уже традиционным стало проведение молитвенных богослужений в память о погибших.



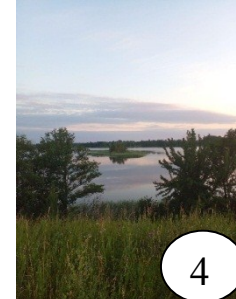
1



2



3



4

1. Церковь в честь Покрова Пресвятой Богородицы
2. Католическая каплица
3. Братская могила погибших во время Великой Отечественной войны 1941-1945 года
4. Остров в центре озера.

На обратном пути спросите ребёнка, что из увиденного ему больше всего понравилось, и предложите это изобразить в альбоме.

2. «Боевая слава нашей малой Родины»

Адрес: Браславский район, аг. Друя

Рекомендуемый возраст ребёнка: старший дошкольный возраст.

Вид маршрута: автомобильный.

Продолжительность по времени: 2 часа.

Расстояние: 24 км.

1. Покажите и расскажите ребёнку о Братской могиле жертв Холокоста в аг. Друя.

Адрес – агр. Друя, ул. Мостовая (у моста через р. Друйку).

Еврейское кладбище в деревне Друя является местом вечного упокоения как жителей этой деревни еврейского происхождения, так и жертв еврейского гетто, располагавшегося на территории деревни во время Великой Отечественной войны.

Еврейское гетто в Друе было образовано в 1942 году и располагалось вокруг синагоги в Друе. После уничтожения гетто в Миорах, эсэсовцы пришли в Друю и начали дом за домом всех евреев сгонять в синагогу. Рядом с ней была выкопана братская могила. К этой могиле по 20 человек сгоняли отдельно мужчин и женщин. Саму синагогу эсэсовцы подожгли. Говорят, что от синагоги далеко за город вёл подземный ход. И некоторые евреи пытались покинуть храм через этот ход. Однако ничего из этого не вышло. Ещё в 1948 году, когда местные крестьяне выковыривали из фундамента синагоги кирпичи на свои стройки, они находили обгоревшие кости.

На месте расстрела евреев была установлена стела. Также

силами еврейского общества было восстановлено и еврейское кладбище, где захоронены евреи, жившие в Друе ранее (по некоторым данным, в Друе проживало в разные времена более 600 евреев).



2. Покажите ребёнку Братскую могилу в агр. Друя.

Адрес – агр. Друя, ул. Ленина (возле средней школы).

Дата создания современного места захоронения 07.07.1944 г.

Братская могила выполнена в виде скульптурной группы. Захоронено 138 воинов. Возложите цветы к Братской



3. Расскажите ребёнку о Друе.

Сегодня Друя – это обычное село. Таково её место в административном делении нашей страны. А когда-то это был полноценный город с магдебургским правом, с процветающим населением, расположенный на

пересечении торговых путей. А вот во второй половине XIX века город приобрел отчетливый образ еврейского местечка: всего из трех еврейских семей в XVII столетии еврейская община в XIX-м выросла столь значительно, что составила

В XX веке население сократилось в пять раз, евреев уничтожили фашисты,

Въезжая в местечко, вы увидите старый мост, он перекинут через Друйку, впадающую здесь в Двину, и построен в 1932 году.



4. Поинтересуйтесь у ребенка, знает ли он, почему современники увековечивают память солдат, павших в годы ВОВ. Расскажите ему о подвигах солдат, освобождавших Беларусь.

5. Дома прочитайте и заучите с ребенком стихотворение.

*Сигнал тревоги над страной.
Подкрался враг, как вор ночной.
Фашистов черная орда не вступит в
наши города.*

большинство населения городка. Например, согласно переписи, в 1897 году в городе проживали 4742 человека – 3006 евреев, 1157 белорусов, 377 русских и 182 поляка. До прихода коммунистов Друя была полноценным городком.

*И мы врага отбросим так, как
наша ненависть крепка,*

*Что даты нынешних атак
Народ прославит на века.
А. Барто*

Для заметок _____

8 02153 64016(приемная)

Государственное учреждение
образования «Друйская средняя школа
Браславского района»

211960, Витебская обл.,
Браславский р-н, аг. Друя, ул.Ленина, д.67

3. «История моего края. Иказнь»

Адрес: Браславский район, д.Иказнь

Рекомендуемый возраст ребёнка: старший дошкольный возраст.

Вид маршрута: автомобильный.

Продолжительность по времени: 2 часа.

Расстояние: 11 км.

Содержание маршрута

1. Посетите с ребенком аг. Иказнь
Расскажите ребенку необычную историю названия деревни Иказнь. Согласно легенде, в давние времена в замке на острове жил жестокий пан, который приказывал казнить безвинных крестьян на берегу озера. А когда неподалёку было основано поселение, оно получило название Иказнь.

История деревни Иказнь тесно связана со шляхетским родом Сапегов. Она началась в 1499 году, когда эти земли стали собственностью браславского старосты Ивана Сапеги. Он приобрел это место за «двести грошей широких» и, в соответствии с привилеем великого князя литовского Александра Ягеллончика, получил право на основание здесь «места и замка».

Каменно-деревянный замок был построен Иваном Сапегой в 1504 году. Он состоял из двух частей – замка и подзамка – и размещался на безымянном острове, омываемом водами озера Иказнь. К сожалению, от замка не осталось и следа. Он был полностью разрушен русскими войсками во время Северной войны. Сегодня на озере Иказнь можно увидеть лишь остров Замок с

остатками редкого для Беларуси островного замчища.



Местная легенда гласит, что во время войны с Московским государством, когда неприятельские войска подступали к замку, в воды озера Иказнь был сброшен сундук с драгоценностями и золотом, который, кстати, до сих пор не найден.

2. Посетите с ребенком Костел Божьего Тела, который является памятником архитектуры неороманского стиля. Возведён костел в 1905 из кирпича и известняковых блоков на месте предыдущего храма. Храм разобран в конце 19 века).

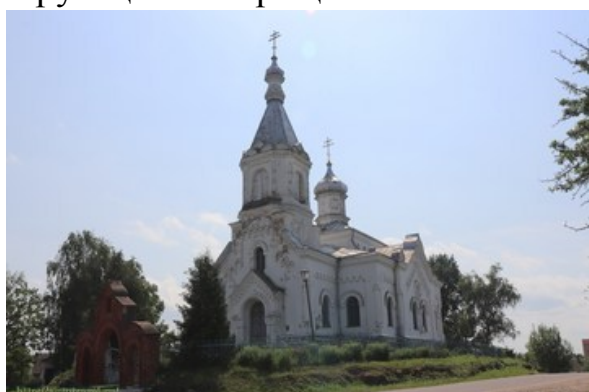


Костел Божьего Тела в деревне Иказнь внешне напоминает замок. Башни – четырёхъярусные, квадратные в сечении, завершённые шатрами. На башнях прорезаны оконные проёмы разнообразных форм. Между башнями –

треугольный двухскатный щит с окном-розой в центре. В интерьере храма – три алтаря, центральный из которых трёхъярусный и деревянный. Территория костела обнесена оградой из бутового камня.



3. Познакомьте ребенка с еще одной архитектурной достопримечательностью деревни Иказнь. Это - **Свято-Николаевская церковь**, построенная в 1905 году. В советское время церковь была закрыта для верующих. С 1966 года здесь размещался склад. Православные реликвии из церкви были вывезены в Витебск. В начале 90-х годов церковь вновь открыла свои двери для прихожан, однако, ни иконы, ни царские ворота местным верующим возвращены не были.



4. Пройдитесь с ребенком по мощеной валунами дороге. Участок такой дороги более 6 км. Он сохранился со времен постройки

соборов. А это говорит, что брусчатка пролежала более ста лет.



5. После посещения Иказни предложите своему ребенку пофантазировать и нарисовать, старинный замок-крепость, существовавший когда-то на острове.

Для заметок _____

8 02153 22367(приемная)

8 0215322392(учительская)

Государственное учреждение
образования «Ахремовская средняя школа
Браславского района»

211972, Витебская обл.,
Браславский р-н, аг. Ахремовцы, ул.
Заводская 1

4.«Моя малая родина. Опса»

Адрес: Браславский район, аг.Опса

Рекомендуемый возраст ребёнка: старший дошкольный возраст.

Вид маршрута: автомобильный.

Продолжительность по времени: 2 часа.

Расстояние: 19 км.

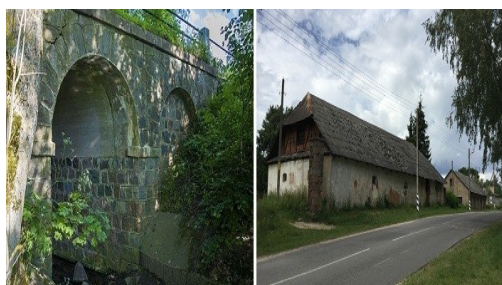
Содержание маршрута

Первой

достопримечательностью деревни Опса является **костел Святого Иоанна Крестителя**, построенный здесь в 1887 году. Костел в деревне Опса является архитектурным памятником 19-го века.



В Опсе сохранился **усадебный комплекс Плятеров**, центральное место в котором занимает небольшой, но весьма красивая усадьба, построенный в 1904 году. К сожалению, данный комплекс пока не отреставрирован. Территория усадьбы в агрогородке Опса, окруженная старинной оградой, включает в себя парк, множество хозяйственных построек, арочный мост и другое. Одним из самых интересных элементов этого усадебного комплекса является лестница, спускающаяся от имения к озеру.

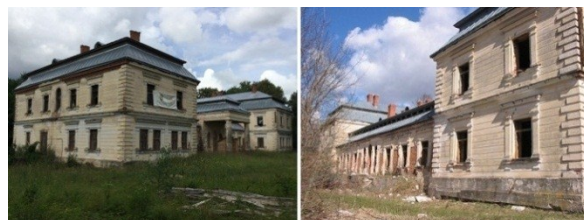


Посещая усадьбу, помните о правилах безопасности – держите ребенка за руку!

Отдохните в парке возле усадьбы. Почитайте с ребенком стихи, рассказы о малой родине.

Расскажите о своей малой родине, о своих чувствах.

Поиграйте в белорусские народные тигры «Жмуркі», «Схавай рукі».



Памятник «Паровоз» узкоколейке, проходившей в Опсе, напоминает о том, что некогда через этот населенный пункт проходила железная дорога. Движение по ней прекратилось в 1939 году, впоследствии рельсы разобрали, а на том месте, где они находились, осталась только насыпь. В 2018 году на нее установили копию паровоза Т4-154/Wр29, который в первой половине XX века ходил по линии Друя-Дукшты.

5. Маршрут

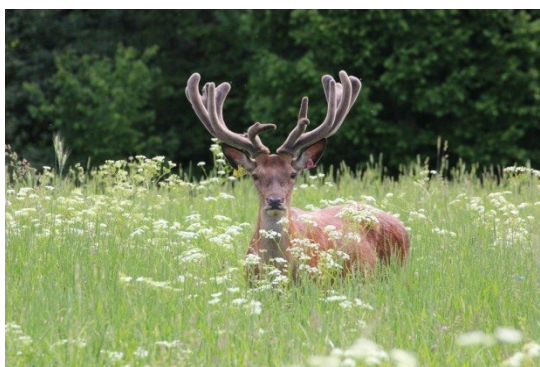
«Сафари-парк Мекяны»

Рекомендуемый возраст ребенка: все возрастные группы.

Время работы: световой день, без выходных.

Цена билета на посещение демонстрационных вольеров для взрослых – 5 руб., для детей 2.5 руб.

1. Посетите с ребенком территории вольерно-прудового хозяйства Национального парка «Браславские озера» – сафари-парк Мекяны.



Здесь можно увидеть демонстрационные вольеры, в которых обитают как типичные представители местной фауны – лось, косуля, волк, лиса, кабан, куропатка, фазан, так и редкие виды, занесенные в Красную книгу Беларуси – медведь, рысь, беркут.



2. Перед поездкой расспросите ребенка каких животных наших

лесов он знает, загадайте ему загадки.

Обязательно проведите беседу о том, что это довольно опасное место, и вести себя там нужно очень осторожно. Громкий крик может испугать животных, которые в ответ могут броситься на обидчика. Расскажите ребенку, почему нельзя давать сладости или любую другую еду животным, и чем грозит ребенку попытка дотянуться до зверя рукой или залезть за ограждение. Не подводите детей близко к стеклянным заграждениям, глубоким рвам и другим опасным местам.



3. Главным героем этого места можно считать медведя, которому 25 лет, который вырос в городе Браслав с самого своего детства. На вскидку вес его 270-300 кг. За время посещения медведь успевает поразвлекать публику, принять ванну и скушать всё, что ему дают.



Совсем недавно в вольерах появился новый обитатель – медвежонок Василий.



4. Сделайте фотографии ребенка рядом с теми животными в вольерах, которые больше всего его заинтересуют. Используя эти фотографии можно поговорить с ребенком о том, что это за животное, его отличительные признаки, как оно спит, ест, что любит делать,



4. Рассматривая животных, поиграйте с ребенком в развивающие игры.

Игра «Кто у кого?»

У медведицы - ... (медвежонок, медвежата).

У лисицы - ... (лисенок, лисята).

У белки - ... (бельчонок, бельчата).

У волчицы - ... (волчонок, волчата).

У ежихи - ... (ежонок, ежата).

У зайчихи - ... (зайчонок, зайчата).

какие звуки издает. Спросите у ребенка чем это животное понравилось или не понравилось.

Игра «Назови семью»

Папа - медведь, мама - ... (медведица, детеныш - ... (медвежонок).

Папа - волк, мама - ... (волчица, детеныш - ... (волчонок).

Папа - еж, мама - ... (ежиха, детеныш - ... (ежонок).

Папа - заяц, мама - ... (зайчиха, детеныш - ... (зайчонок).

Папа - лис, мама - ... (лисица, детеныш - ... (лисенок).

6. После совместной прогулки поговорите с ребенком о проведённом вместе времени. Просмотрите совместные фотографии. Попросите нарисовать любимое животное.



6. «По местам боевой славы»

Адрес: *Браславский район, д.Замошье*

Рекомендуемый возраст ребёнка: *старший дошкольный возраст.*

Вид маршрута: *автомобильный.*

Продолжительность по времени: *2 часа.*

Расстояние: *18 км.*

Содержание маршрута:

1. Посетите Братскую могилу воинам и партизанам, павшим в боях за освобождение нашей Браславщины от фашистов в д. Замошье.



2. Возложите цветы по мере возможности.

3. Обратите внимание на список погибших на надгробных плитах. Предварительно это можно сделать по

ссылке belmemorial.by/ww2...браславский-район/замошье...

4. Вместе с детьми почтите минутой молчания память павших.

5. Прочтите отрывок из рассказа Л.Кассиля «Памятник советскому солдату».

-Будьте готовы ответить на вопросы детей в доступной форме.

- Если у вас есть пилотка, фуражка – обязательно захватите ее с собой, водрузив на голову ребенка. Так он

сможет ощутить свою принадлежность к истории, став частицей эпохи.

6. Сделайте фото всей семьей.

7. Далее следуйте непосредственно к зданию бывшей школы. Прямо на территории находится памятник Оле Максимович, юному герою-антифашисту.



8. Не забудьте положить цветок.

9. Расскажите ребенку, что война – самое страшное событие на свете. Дети, как и взрослые, страдали: голодали, мерзли, умирали. А еще они – воевали. Как вот эта девочка-герой, которая погибла, выполняя важное задание. Вечная память героям Великой Победы!

10. Предложите ребенку привести в порядок территорию около памятника (обязательно!). Например, убрать упавшие ветки и т.д. Воспитывайте с малых лет, что это их святая обязанность – сохранить историю.

11. Предложите на территории школы поиграть в подвижную игру.

12. Организуйте минуту тишины. Прочтите детям рассказ С.Алексеева «Таня Савичева» или отрывок из него.

7. «Чем славится моя малая Родина»

Адрес: г. Браслав

Рекомендуемый возраст ребёнка: старший дошкольный возраст.

Вид маршрута: пеший

Продолжительность по времени: час



Содержание маршрута:

1. Познакомьте ребёнка с достопримечательностью Браслава – городищем Замковая гора, посетив его. Начните путешествие с ворот центрального входа. Обратите внимание на шикарный природный пейзаж, открывающийся сверху, на красоту и величие озёр Дривяты и Новяты. Подчеркните, какое изумительное по красоте место находится у нас в Белоруссии, в нашем краю, мы им гордимся.

2. Расскажите в доступной и краткой форме легенду о происхождении Браслава.



3. Городище «Замковая гора» в Браславе - Достояние планеты (dostoyanieplaneti.ru)



4. Повествуя, подводите ребёнка к экспонатам, конкретным героям, памятным доскам, таблицам, валуну, памятнику С.Нарбуту. Закончите экскурсию спуском по ступенькам. Дети будут в восторге.

5. Используйте художественное слово прямо во время путешествия, объясняя незнакомые или непонятные ребёнку слова.

Браслав, Брячислав, Браславль – синие блюдца озёр,

В небе курлычет журавль с давних докняжеских пор...

Ожерелье Браславских озёр, бирюзовый волшебный простор,

Уголок первозданного рая, и душа Белорусского края!

Живописны природы массивы, удивительны, ярко красивы,

Разлилась акварель всех цветов, от озёр, до лесов и лугов!

6. Спросите, понравилось ли ребёнку это место, захочет ли он снова посетить его и почему, что запомнил, что очень сильно впечатлило?

7. Поиграйте в подвижные игры по желанию детей, например, «Лясылясь», «Прятки», используя беседки, деревья, экспонаты и т.д.

8. Устройте пикник в беседке. Обязательно уберите за собой.

9. После посещения предложите ребенку нарисовать впечатлившие его сюжеты, помогите ему, станьте соучастником творчества.

Рекомендации для родителей.

Правила безопасности на природе.

- Обязательно с собой берите аптечку с самыми необходимыми лекарствами.

- Надо взять с собой достаточное количество чистой питьевой воды.

- Всегда с собой нужно брать мобильный телефон.

- Старайтесь не уходить далеко от проверенного маршрута.

- Детей одевайте в яркую одежду.

- Пришейте на одежду детей светоотражатели.

- Оденьте детей в одежду, максимально прилегающую к телу, если вы отправились на прогулку в период активности клещей.

- Никогда не оставляйте детей одних и не уходите от них далеко.

- Своим поведением подавайте пример, не шумите.

- Обязательно весь мусор складывайте в пакеты и уносите с собой.

- Объясните детям заранее, какие ягоды и грибы смертельно опасны.

- Не разрешайте детям бегать возле озер или рек без сопровождения старших.

- Не игнорируйте потенциально опасные места (крутой склон).

- По приходу домой всегда осматривайте ребенка, чтобы убедиться, что у него нет ран, укусов и других повреждений.

Обсудите с детьми следующие вопросы:

Что такое Лес? (Лес – это дом, жилище животных, насекомых и растений). Мы в этом доме – гости.

Как следует себя вести? (Аккуратно). (Ничего не ломая, не нарушая покоя лесных зверей).

Какие правила мы должны соблюдать при прогулке в лесопарковую зону?

- Огонь в лесу разводить нельзя. Почему? Что может случиться с лесом?

- Разорять гнезда птиц нельзя. Почему? Расстроится ли птица, если вернется домой, а там нет ее детишек? Много ли времени уходит у птиц на строительство гнезда и уход за яйцами?

- Муравейники разорять нельзя. Посмотрите, какие муравьи маленькие. Представьте себе, как они видят вас. Вы для них – великаны! И, несмотря на то, что муравьи такие крохотные, они постоянно работают. Вот такой величины может достигать их дом – муравейник. Муравьев считают санитарями леса. Почему?

- Насекомых и животных обижать нельзя. Можно ли забирать даже очень симпатичных жителей домой? Почему их нельзя брать с собой? Почему нельзя обижать насекомых и муравьев?

- В лесу шуметь нельзя. Почему? Как животные воспринимают музыку?

- Оставлять мусор нельзя. Что случится, если все будут мусорить в лесу? Как звери отнесутся к этому? Почему нельзя оставлять мусор?

- Ломать деревья, кусты, рвать траву, цветы и ягодные кусты с корнем нельзя. Почему? Вырастут ли они заново?

- Ломать ядовитые грибы нельзя. Почему? Как используют их звери?

Когда правила поведения поняли, можно отправляться в лес. Чем можно занять детей в лесу?

В какие игры можно поиграть с детьми в лесу, парке.

«Соревнования».

Ваши маленькие грибники и ягодники посоревнуются, кто больше соберет лесного угощения. Можно даже назначить приз. Конкурсом может стать соревнование «У кого самый черный язык» (после похода за черникой пусть дети померяются своими синими языками).

«Мастера в лесу».

Детей берут с собой мешочки или корзинки, их задача – найти и собрать оригинальный материал для творчества и поделок (мох, веточки, куски коры, листья, шишки). Дома дети реализуют замыслы.

«Лесные звуки».

Надо встать или сесть с детьми в круг. Предложить им закрыть глаза и прислушаться. Кто слышит больше звуков? Какие звуки слышны?

«Маленькие исследователи».

Возьмите с собой лупу и рассмотрите лист под увеличительным стеклом. Дома зарисуйте узор листа.

«Кто я такой?» Занятие для двух детей.

На бумажке пишется название животного, затем бумажка крепится на лоб ребенка, его задача – угадать, что он за зверь. Для этого игрок может задавать любые вопросы, на которые остальные отвечают «да» или «нет». Например, «Умею ли я кусаться?», «Могу ли летать?», «Я пушистый?».

Игру можно модифицировать. Например, для старших детей можно вместо зверей написать на карточках имена известных людей, названия одежды и даже продуктов».

Для заметок _____

8 02153 22367(приемная)

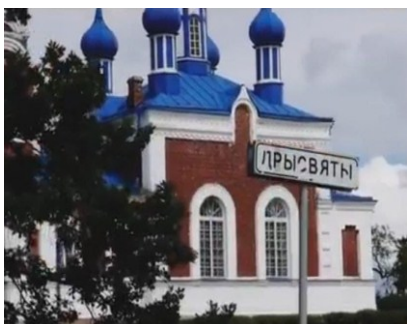
8 0215322392(учительская)

Государственное учреждение образования «Ахремовская средняя школа Браславского района»

211972, Витебская обл., Браславский р-н, аг. Ахремовцы, ул. Заводская 1

8. Маршрут «Боевая слава нашей малой родины»

*аг. Дрисвяты Браславского района
Рекомендуемый возраст ребенка –
старший дошкольный возраст.*



Местечко Дрисвяты возникло шестьсот лет назад на берегу одноименного озера на полуострове Дубье. Деревня окружена водной гладью, поэтому местные утверждают, что живут на полуострове.

Здесь приграничная зона. Рукой подать до прибалтийской страны – Латвии. 90 % озера Дрисвяты находятся в Литве, и только незначительная часть – в Беларуси. О том, что вы въезжаете в приграничную зону, оповещают придорожные щиты.

Расскажите ребенку о Дрисвятах в годы Великой Отечественной войны. С первые дни войны Дрисвяты были захвачены частями немецкой армии освобождены 10 июля 1944 года 517 стрелковым полком 1-го Прибалтийского фронта.

В Великой Отечественной войне больше всего пострадали евреи, проживавшие в Дрисвятах. Евреев до поры до времени оставили жить в своих домах. Но в начале осени 1942 году всем приказали собраться, взять с собой ценные вещи и документы, и под охраной

полиции и немцев отправили в Опсу. Там некоторых расстреляли, но большую часть, вместе с евреями Опсы, эпатировали в Браслав в гетто. Финал кровавой трагедии разразился 19 марта 1943 года, когда узники Опсовского гетто в Браславе были расстреляны.

Знакомя ребенка с историческими фактами, Вы воспитываете у него патриотические чувства, формируете гражданское самосознание.

Посетите памятник землякам, погибшим в годы Великой Отечественной войны, установленный рядом с церковью.



Объясните ребенку, что подвиги прошлого живут благодаря воспоминаниям. Наши деды и прадеды ценой собственной жизни обеспечили им счастливое мирное детство.

Возложите цветы к памятнику!

Расскажите ребенку о самых юных героях Советского Союза. Это четыре имени — Леня Голиков, Марат Казей, Зина Портнова и Валя Котик.

Спросите у ребенка, а как бы он поступил на их месте?

9. Маршрут выходного дня

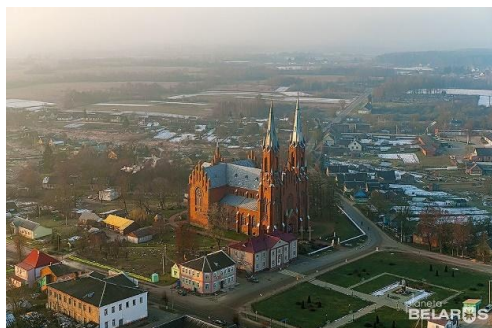
Тема: «По местам боевой славы».

Объект: г.п. Видзы Браславского района.

Рекомендуемый возраст: старший дошкольный.

Как добраться: автобусы по маршруту Браслав – Видзы, Новинка, личный автотранспорт.

Если у вас будет возможность посетить это красивое, древнее, богатое своей историей место – обязательно воспользуйтесь ею, захватив с собой детей.



Видзы известны с середины XV века.

<https://ru.wikipedia.org/wiki/Видзы>

Костел Рождества Святой Девы – самая высокая культовая постройка в Беларуси. Общая высота

Посёлок находится в 40 км к юго-западу от Браслава. Около посёлка располагается ряд небольших озёр. В 5 км к западу проходит граница с Литвой, Видзы находятся в пограничной зоне Республики Беларусь. Через посёлок проходит автодорога **Р27** (Браслав – Поставы – Мядель). Имеется регулярное автобусное сообщение с Браславом.

Содержание маршрута:

Наш маршрут определен памятными местами.

27 июня 1941 года Видзы были оккупированы немецко-

фашистскими захватчиками, которые уничтожили в Видзах и районе 4154 человек, 2708 евреев были убиты в Видзенском гетто^[8].

Видзы освобождены 8 июля 1944 года.

В центре агрогородка вы увидите Братскую могилу (воинское захоронение № 4047). Скульптура в виде коленапреклоненного солдата с автоматом в одной руке и каской в другой.



Местоположение объекта – на площади у костела. Очень красиво, ухоженно, благоухают цветущие растения. Памятник отреставрирован, площадка благоустроена.

Обратите внимание детей, что люди позаботились о том, чтобы сохранить свое наследие, проявляя непрестанную заботу в день памяти павших в боях за нашу Родину.

На мемориальной доске выбиты имена погибших воинов. Списки их можно посмотреть на <https://belmemorial.by>



Следующий объект – Братская могила на кладбище, у

**ЭКСКУРСИОННЫЙ МАРШРУТ
«ДРУЙСКОЕ ЕВРЕЙСКОЕ
ОБЩЕСТВО. ЛИСТАЯ СТРАНИЦЫ ИСТОРИИ...»**

Маршрут экскурсии	Объекты показа	Время (мин.)	Наименование подтем. Основные вопросы
Начало экскурсии	Место сбора группы	15 мин.	Дать общие сведения о: довоенной жизни Друйских евреев; историческом прошлом Друи в годы немецко-фашистской оккупации; истории создания гетто,
Школьный историко-краеведческий музей	Экспозиция «Еврейский городок»	15 мин.	История еврейского поселения. Одно из первых свидетельств о евреях Друи относится к 1680 году, когда в Москве в Посольском приказе объявился еврей Леонтейка Абрамов и сказал, что он «из местечка Друи, а то местечко – Яна Сапеги – воеводы Полоцкого. По данным «Еврейской энциклопедии», изданной в Санкт-Петербурге, даны статистические данные, что в 1847 году друйское еврейское общество состояло из 2366 душ. В 1897 году в Друе насчитывалось 4742 жителя, из них – 3006 евреев.
Школьный историко-краеведческий музей, улица	Друйская синагога	20 мин.	Друйская синагога была построена в 1766 году в устье между реками Западная Двина и Друйка. В 16-томной «Еврейской энциклопедии», написано: «Друя славится старинной синагогой, замечательной в археологическом и архитектурном отношении». Синагога славилась богатой библиотекой и архивом. Каждый, кто впервые входил в Друйскую синагогу, замирал в восхищении, увидев шедевр декоративно-прикладного искусства – арон-кодеш (в переводе с иврита – «священный ковчег»), - шкаф для хранения свитков Торы, который был установлен через 40 лет после того, как была построена синагога. На арон-кодеше была надпись: «1805. Тыле сын Абрахама из Камаев». В 1967 году вышел очередной том «Всеобщей истории архитектуры», где указано, что Друйской синагоге присвоен статус памятника государственного значения.
Школьный историко-краеведческий музей, улица Энгельса	Стенд «Путе-дороги».	15 мин.	Краткая история строительства железных дорог на Витебщине. Роль узкоколейной железной дороги в экономическом развитии региона
Школьный историко-краеведческий музей	Стенд «Наши знаменитые	15 мин.	Алтер Друянов – «король еврейской шутки». Virtuозно владел ивритом, что отмечали выдающиеся деятели еврейской культуры Бялик и Равницкий. Публиковался

кий музей, улица Алтера Друянова	земляки»		<p>в самых читаемых еврейских журналах. В Друе открыл собственное дело – торговлю железом.</p> <p>Софья Вишневская – рискуя своей жизнью и жизнями близких, спасла от расстрела одного из своих земляков, награждена медалью «Праведник Народов Мира».</p>
Улица Ленина	Здание малой синагоги	5 мин.	<p>До войны - бывший еврейский молитвенный дом (малая Друйская синагога).</p> <p>Дать краткую справку о том, какую функцию выполняло это здание до 1992 года.</p> <p>Рассказать о еврейских возницах – балаголах, которых нанимали для поездок в другое местечко или перевозки грузов.</p>
Улица Мостовая	Памятник на месте расстрела еврейского населения	20 мин.	<p>Осмотр памятника. Краткая характеристика.</p> <p>Гетто в Друе сформировалось окончательно 14 апреля 1942 года в районе синагоги. К этому времени сюда согнали евреев из Друйска, Леонполя и прилегающих деревень. Оно располагалось между Западной Двиной и Друйкой. С третьей стороны блокировалось охранниками, так что убежать было крайне сложно. На одежде евреев были пришиты жёлтые метки с надписью «юдэ».</p> <p>16 июня 1942 года всё еврейское население было расстреляно. Погибли 3500 человек. Спасти удалось всего нескольким людям.</p> <p>В 2000 году стараниями выходцев из местечка, которые теперь живут в Израиле, США, был открыт памятник, на котором отлиты из бронзы библейские слова «Кровь их вопиет к небесам».</p>
Улица Браславская	Еврейское кладбище	20 мин.	<p>Первые захоронения были сделаны предположительно в середине XVI века.</p> <p>Сохранилось около 250 надгробных камней-мацевов.</p> <p>Официально кладбище было закрыто в 1959 году, однако исключение всё же было сделано, когда в конце 80-х годов XX века был похоронен Евсей Калманович Тайц – один из немногих спасшихся узников Друйского гетто.</p> <p>В 2002 году стараниями выходцев из местечка, которые теперь живут в Израиле, США, было проведено благоустройство кладбища.</p>
Конец экскурсии		Время 125 мин.	Подведение итогов экскурсии.

ЭКСКУРСИОННЫЙ МАРШРУТ «ТАЙНЫ ДРУЙСКИХ УЛИЦ»

Маршрут экскурсии	Объекты показа	Время (мин.)	Наименование подтем. Основные вопросы
Начало экскурсии	Место сбора группы	15 мин.	
Улица Ленина	Замок Льва Сапеги, парк XVIII века	15 мин.	<p>Описание и историческая справка об объекте.</p> <p>Ранее здесь проходила улица Сапежинская, которая тянулась от доминиканского монастыря до имения Сапег, построенного на берегу Западной Двины.</p> <p>В XVIII веке, рядом с замком, был разбит парк, общей площадью 5 га, где произрастали деревья более 20 пород.</p> <p>В советское время в здании размещался тубсанаторий, в настоящее время располагается больница.</p>
Улица Ленина	Костёл Святой Троицы, монастырь бернардинцев	20 мин.	<p>Описание и историческая справка об объекте.</p> <p>До пожара 1944 года в костёле находился уникальный орган середины XVIII века в стиле рококо.</p> <p>В 1923 году в костёле была основана гимназия имени Стефана Батория. Гимназистами были Ч. Сипович, В. Жолнерович, И. Малецкий, В. Чернявский.</p> <p>В 1944 году в здание костёла попала авиабомба, сильный пожар повредил интерьер.</p> <p>В советское время в здании располагалось Друйское СПТУ, склад.</p> <p>В настоящее время костёл является действующим.</p>
Улица Ленина	Церковь св. Петра и Павла. Доминиканский монастырь. Братская могила советских воинов	15 мин.	<p>Все здания комплекса в 1697 году были выполнены в стиле позднего барокко. На одной из башен были часы. Временный монастырь был деревянным, а в 1765 году было начато строительство кирпичного комплекса по проекту выходца из Италии Антонио Парака. Знаменитому архитектору помогал доминиканский архитектор Людвиг Гринцевич.</p> <p>При монастыре действовали школа и госпиталь.</p> <p>В 1909 году костёл начали разрушать. До 1936 года в одном из уцелевших зданий монастыря работала школа, в которой дети занимались с 5 по 7 классы.</p>

			В братской могиле похоронено 138 воинов, погибших при освобождении Друи.
Улица Кирова	Булыжная мостовая, дом Левша Ф.И.	5 мин.	На этой улице располагался женский католический монастырь, который был закрыт в 50-годы XX века. До 1978 года в его зданиях располагалась больница. В доме № 4 проживал известный в районе врач – Левша Фердинанд Иванович.
Улица Кирова	Могилы Петра Онуфриевича Щитомира-Сухозанета	20 мин.	Место захоронения полковника русской армии П.А. Щитомира-Сухозанета.
Улица Браславская	Мемориальная доска на месте боя 1812 года	5 мин.	11 июля 1812 года французские части направились из Браслава на Друю. Разъезды французов вступили в бой с авангардом Кульнёва. В ночь с 14 на 15 июля 1812 года Кульнёв атаковал французские войска и в ходе боя разбил их. Остатки конницы генерала Сен-Жени спасалась бегством. Вся дорога до деревни Чернево (15 вёрст) была усеяна трупами. Были взяты в плен 144 низших чина, 3 офицера, генерал Сен-Жени.
Улица Кирова	Благовещенская церковь	20 мин.	Здание имеет богатую историю. Церковь размещалась при небольшом монастыре, известном с XVI века. При церкви размещалась иконописная мастерская. В конце XVIII века оставалась единственной православной святыней на Браславщине. На стенах церкви остались следы от больших наводнений 1931 и 1956 годов.
Улица Кирова	Дом, в котором останавливался В.С. Высоцкий	5 мин.	Сохранился дом, в котором жил В.С. Высоцкий во время съёмок фильма в окрестностях Друи.
Улица Алтера Друянова	Мемориальная доска Алтера Друянова	20 мин.	Алтер Друянов – «король еврейской шутки». Виртуозно владел ивритом. Публиковался в самых читаемых еврейских журналах. На этой улице родился и жил до 1881 года.
Улица Энгельса	Булыжная мостовая, вековые деревья	10 мин.	Улица выходила к монастырю доминиканцев и звоннице святого Антония. Старинный колорит сохранился благодаря сохранившемуся мощению и вековым деревьям.
Улица Энгельса	Памятный знак узкоколей	10 мин.	Краткая история строительства железных дорог на Витебщине. Роль узкоколейной железной дороги в

	ной железной дороге «Друя-Дукштас»		экономическом развитии региона
Улица Базарная	Борисов камень	20 мин.	<p>На территории Друи находится самый старый, существующий на данный момент, след, оставленный человеком. Это Борисов камень, на котором выбита надпись «IC XC НИКА ГИ ПОМОЗИ РАБУ (СВ)ОЕМУ...» и шестиконечный крест. Камень был найден в устье Друйки при впадении её в Западную Двину.</p> <p>До сих пор надпись до конца так и не расшифрована.</p> <p>Камень был поднят из воды в октябре 2002 года.</p>
Конец экскурсии		Общая продолжительность экскурсии – 180 мин.	Подведение итогов экскурсии.

**ЭКСКУРСИОННЫЙ МАРШРУТ
«АВАНТЮРЫ КРАСИВОЙ ГОРЫ
(AVANTURE BELMONT)»**

Маршрут экскурсии	Объекты показа	Время (мин.)	Наименование подтем. Основные вопросы. Текст экскурсии
Начало экскурсии	Место сбора группы	15 мин.	<p>Происхождение названия Бельмонты. Первое упоминание о поселении в письменных источниках.</p> <p>Усадьба «Бельмонты» и ее владельцы на разных исторических этапах.</p> <p>Название «Бельмонт» в переводе с французского или итальянского означает «красивая гора».</p> <p>Первое упоминание имени «Бельмонты» относится к 1748 году, когда было начато строительство дворца Гильзенов.</p> <p>Участок юго-восточного побережья озера Дривяты, что у деревни Ахремовцы, занимает массив старинного парка "Бельмонт", заложенного в XVIII веке. Его площадь около 65 гектар. Это второй по величине парк в Беларуси после Несвижа.</p> <p>Владельцами усадьбы и прилегающими территориями в разное время были:</p> <p>Гильзены (1748 – 1773) Потоцкие (1773 – 1808) Мануци (1808 – 1823) Плятеры (1823 – 1914)</p> <p>Гостями в дворце были знаменитые исторические личности:</p> <p>Станислав Август Понятовский, последний король Речи Посполитой, Александр I, император Российской империи; Иохим Мюрат, маршал Франции, король Неаполитанского королевства; Барклай де Толли, командующий 1-й Западной армией в войне 1812 года; Эмилия Плятер, участница восстания 1830-1831 гг.</p> <p>Наполеон Орда, известный белорусский художник, композитор.</p>
Школьная историко-краеведческая музейная комната «Память времен»	Экспозиция «Время перемен».	15 мин.	<p>Наполеон Орда много путешествовал по Беларуси, Украине, Литве и Польше и делал зарисовки мест, связанных с жизнью известных людей, а также архитектурных памятников. Поэтому его произведения отличаются строгой документальностью и служат ценным источником для историков архитектуры и реставраторов. Тем более, что в настоящее время многие объекты, отраженные художником, уже не существуют. Бельмонтский дворец в том числе. Художественное наследие Наполеона Орды насчитывает более 1150 акварелей и графических работ. Среди работ художника особое место занимают 3 зарисовки Браславщины</p>

Улица Паркова я	Верхний парк	15 мин.	<p>середины XIX века, среди которых и Бельмонты.</p> <p>Парк Бельмонт, само название «Бельмонт» в переводе с французского или итальянского означает «красивая гора», заложен в имении графа Потоцкого (Гильзена) в последней четверти XVIII века. Среди романтических парков он самый большой: площадь около 65 гектар. Отличается длительной и сложной историей формирования, красочностью пейзажей и своеобразием планировки. Парк в плане имеет форму вытянутого полуовала. Занимает два сравнительно ровных, но расположенных на разных уровнях участка, и поэтому условно разделяется на верхний и нижний (в низине вдоль озера Дривяты).</p> <p>Древесные насаждения (клен, липа, дуб) создавали по пути следования несколько живописных групп, чередующихся с небольшими полянами. В их композиции использовалась пихта сибирская. Остроконечные, стройные, вечнозеленые вековые деревья, достигающие 27—30 м высоты, способствовали декоративности композиций в течение всего года. Прогулочный маршрут полукольцом охватывал парадную часть парка и был организован по принципу раскрытия ближних перспектив. Парк окружала каменная ограда.</p> <p>Прежние древесные группы становятся кулисами новой перспективы по оси дворца. Верхний парк обогащается экзотами. Сохранились одиночные деревья разного возраста лиственницы европейской и сибирской, туи западной, сосны веймутовой, очень редких в культуре Белоруссии ореха черного, липы Мольтке, боярышника шамплейнского.</p> <p>Говорить о первоначальной композиции верхнего парка трудно, ибо вначале XX в. он претерпел значительные планировочные изменения. В 1914 г. дворец и костел были разрушены. Усадьбу приобретает новый владелец граф Плятер. В парадной части парка, но уже на новом месте, вдоль прежней оси композиции, воздвигается трехэтажный дворец, П-образный в плане, с флигелем (не сохранились).</p>
Улица Паркова я	Фрагмент дворца «Бельмонт» принадлежавшего роду Плятеров	20 мин.	<p>В центре композиции был каменный дворец – большое симметричное здание с пристроенным к северному торцу костелом. Он величественно возвышался на гребне террасы, являясь доминантой парковой панорамы. Архитектурное построение дворца отражало эпоху утверждающегося в Беларуси классицизма. Усиленному центральному объему противопоставлялись закругленные галереи с боковыми флигелями, образующие парадный двор. Здание дворца замыкало перспективу главного въезда, расположенного по оси композиции. Въезд проходил по подъемному мосту через глубокий ров, охватывающий парк с восточной и северо-восточной сторон (достаточно хорошо сохранился).</p>

			<p>Иоахим Мюрат знаменитый наполеоновский маршал, король Неаполитанского королевства. Был женат на сестре Наполеона. За боевые успехи и выдающуюся храбрость Наполеон вознаградил Мюрата в 1808 году неаполитанской короной.</p> <p>Короля Мюрата, согласно преданиям, задержали в Бельмонтах романтические отношения с хозяйкой имения Констанция Плятер. Отсюда Мюрат вел активную переписку в том, что числе и с Наполеоном, а также написал несколько стихов. Позднее в Неаполе бельмонтские стихи Мюрата были положены на музыку. Причем так, что он специально затягивал военные действия, чтобы задержаться возле своей дамы.</p>
Улица Паркова я	Костел Воздвижения Святого Креста	15 мин.	<p>В начале Первой мировой имущество дворца и коллекции музея эвакуировали, а дальше - дело тёмное... В 1938 г. началась подготовка к строительству нового костела, но в 1939 г., в связи с военными действиями его строительство не было завершено. В 1947 г. костел закрыли, а после вместе с дворцом полностью разрушили.</p> <p>К сожалению, величественное строение Бельмонтского дворца было уничтожено во время Великой Отечественной войны, а в послевоенные годы местные жители разобрали его на строительные материал.</p> <p>В 1988 г. начался ремонт часовни на кладбище и строительство нового костела, которое было завершено в 2003 г. Святыню осветил витебский епископ Владислав Блин 25 декабря 2003 г. как костел Воздвижения Святого Креста.</p>
Парк «Бельмонт»	Нижний парк	20 мин.	<p>Нижний парк размещен за крутым, высотой 10—15 м, склоном холма, который был обработан в виде трех очень узких (2—3 м), расширенных полукругом по оси дворца террас, объединенных лестничным каскадом (не сохранился). В основу композиции была положена дальняя перспектива по оси дворца в виде узкого разрыва в большом древесном массиве. Она имела несколько планов. Передний план составляли газон с симметричным расположением двух небольших, С-образной формы искусственных холмиков с кулисами из липы. Кроме того, ось перспективы подчеркивалась симметричной рядовой посадкой ели (сохранилось несколько экземпляров). Второй план создавал искусственный водоем, расположенный перпендикулярно композиционной оси. Вероятно, и далее, за прудом, ось перспективы подчеркивалась линейными посадками липы, но единично сохранившиеся деревья не позволяют в натуре проследить все элементы прежней композиции.</p> <p>Центральный водоем является частью оригинально решенной водной системы. Он имеет в плане форму прямоугольника (100x20 метров), который полуокруглыми узкими протоками соединяется со вторым водоемом такой же формы, но вдвое уже (100x10 метров), лежащим вдоль основной композиционной оси.</p>

		<p>Формой, характером обработки берегов они напоминают водоемы регулярных парков XVIII в. Протоки водоемов кольце образно изгибаются, образуя острое в диаметре до 40 м. Отсюда в южную избыточно увлажненную часть парка: отходил канал, выполнявший дренажную функцию. На острове была беседка, через протоки перекидывались мостики. Остров, как и вся эта часть парка, служил местом уединения в окружении лесопарковых насаждений. Нижний парк формировался на основе естественного леса сложного состава. Он имел систему каналов, достаточно развитую дорожно-тропиночную сеть, отличался разнообразием живописных пейзажей.</p> <p>В конце XVIII века в усадьбе Бельмонты появляется очень интересная и загадочная особа - Ядвига Струтынская. Кто она такая и каким образом стала хозяйкой роскошного замка на берегу озера Дривяты?</p> <p>В 1764 году королем Речи Посполитой становится Станислав Август Понятовский. В первые годы правления Станислав Август Понятовский начал преобразования в государстве и достаточно успешные. Но судьба Речи Посполитой, уже была предрешена. В любовных же делах Понятовский преуспел гораздо больше. Официально Станислав Август в браке никогда не состоял, хотя строил планы о своей женитьбе — сначала на представительнице рода Потоцких или Радзивиллов, а, став королем, на французской принцессе или австрийской эрцгерцогине.</p> <p>Вернемся к Ядвиге Струтынской. Была в середине XVIII века в Речи Посполитой такая красавица, из-за которой учинилось целое побоище с жертвами. А события произошли на территории Браславского повета. Руки красавицы добился Ян Техановецкий, староста Опсовский. В XVIII веке Опса - местечко, центр староства. После смерти Яна Техановецкого, в 1764 году при невыясненных обстоятельствах он был убит в своем имении, владелицей Опсы стала его бывшая жена. Кстати, этот факт позволяет усомниться, был ли осуществлен развод или Ядвига официально оставалась женой Техановецкого?</p> <p>В это же время на троне Речи Посполитой оказывается Станислав Август Понятовский. Ядвига Техановецкая из Струтынских нового монарха признала. И притом, всей душой. Вдова постоянно блистала на балах. И, хотя, была уже не столь юной, оставалась такой же прекрасной и завоевала сердце Станислава Понятовского. Король даже заказал себе на память ее портрет — то есть речь шла не о мимолетной интрижке, она стала фавориткой Станислава Понятовского. Ядвига Струтынская, видимо, попала в интересное положение. Выход из щекотливой ситуации был простой — брак. Вот тут и</p>
--	--	---

			<p>нарисовался еще один персонаж — некто граф Мануци, «доверенный агент короля, его финансист, шпион и вообще исполнитель желаний».</p> <p>Свадьба Ядвиги Техановецкой (Струтынской) и Никколо Мануци состоялась в 1773 году. Молодые поселились в имении Бельмонты. Несмотря на то, что Опса являлась довольно значительным местечком, до 20 века панской усадьбы в Опсе не было, а главная резиденция владельцев Опсы размещалась в Бельмонтах. Таким образом в конце XVIII века хозяином Бельмонтского дворца стал известный свое время авантюрист итальянский граф Николай Мануци. Ядвига родила сына, которого назвали Станиславом. Мало кто сомневался, что это был внебрачный ребенок короля.</p>
Кладбище на юго-востоке аг. Ахремовцы	Усыпальница Плятеро в	25 мин.	<p>Констанция Плятер внесла свой вклад и в строительство архитектурного ансамбля. Именно в годы её жизни во дворце появился частный музей, а на окраине парка в 1858 году была построена капелла. Капеллу часто называют "усыпальницей Плятеров", но кто именно из них тут похоронен неизвестно.</p> <p>Есть предположения, что боковые постройки, именуемые "костницами", построены позже, т.к. явно отличаются от центральной части кладкой, материалом и стилем. Но и они построены при Плятерах, владевших усадьбой до начала XX в. Автор усыпальницы также неизвестен, но он явно вдохновлялся немецкой кирпичной готикой. Это памятник архитектуры ретроспективно-готического стиля: часовня высокая, прямоугольной формы, с двумя башнями, с традиционным окном-розой над входом. На башнях находятся металлические кресты. Часовня, которая стоит на высоком пригорке, благодаря интересной архитектурной композиции кажется выше, чем в реальности. Она гармонирует с конструкцией каменных ворот и оградой, которой окружено. Есть и свои загадки у этого архитектурного сооружения. Каплица (в русском языке чаще употребляется слово «часовня») появилась около Ахремовского костёла в 1858 году. Каким чудом местным жителям удалось получить разрешение на строительство, уже не узнать (царские власти негативно относились к строительству храмов и каплиц любыми не-православными конфессиями), но это было сделано.</p> <p>Во время восстания 1863 года в окрестных лесах действовало несколько небольших повстанческих отрядов. Местные жители говорят, что восстание быстро захлебнулось, но несколько десятков его участников продолжали таинственным образом появляться и исчезать прямо под носом у царских войск. И, говорят, что в Ахремовскую каплицу повстанцы приезжали тайно, чтобы помолиться и передохнуть, а в костёле неподалёку получали пищу для тела и благословение местного</p>

			<p>священника.</p> <p>История, как известно, закончилась печально и для участников восстания, и для священника, и для костёла. Костёл был разрушен, священник отправлен в ссылку (возможно, убит). И лишь часовня сохранилась спустя полтора века, да остатки парка. Следователи, к слову, искали также спрятанное имущество восставших, и безуспешно. То ли действительно небогатые люди были, хоть и шляхта, то ли спрятано было всё самое дорогое от чужих глаз надёжно.</p>
Кладбище на юго-востоке аг. Ахремовцы	Усыпальница Плятеро в	15 мин.	<p>Род Плятеров из Вестфалии, очень древний и на Браславщине весьма уважаемый. Из него произошла и национальная героиня Литвы и Польши Эмилия Плятер. В эти странах считают её своей Жанной Д'Арк, изображают на монетах и купюрах... Говорят, она с детства увлекалась той французской героиней, старательно занималась верховой ездой, стрельбой, фехтованием, ну и испытала свои таланты в борьбе с русской армией во время Польского восстания 1830-х годов.</p> <p>Мы же не знаем, бывала ли Эмилия лично в Бельмонтах, но свой повстанческий отряд в несколько сот человек она собирала именно в этих местах при этом "объезжала родственников и знакомых".</p> <p>Сама же «ясная барышня» безжалостно срезает свои роскошные косы и переодевается в мужской костюм. Адъютант — ей под стать — также коротко стриженная барышня Мария Прушинская. Удачи идут следом за юной графиней. За выдающиеся военные успехи (после воссоединения отряда Плятер с регулярной польской армией генерала Хлоповского) Эмилию повышают до почетного командира 1-й роты 25-го линейного полка повстанческой армии с присвоением чина капитана.</p> <p>«Небольшая ростом, бледная, с приятным, симпатичным лицом, голубыми глазами, стройного, хотя и не крепкого склада. Была уважаемая, скорее суровая, чем домашняя, в обращении, малоговоркая и взглядом якобы требовала к себе должных отношений и порядочности. Да и никто в лагере не позволял в ее присутствии бросить какое-то нелепое слово, шутку или погрешить в вежливом обращении» вспоминал о ней боевой товарищ Игнацы Домейко.</p> <p>В честь Эмилии устраивают праздники и дают балы. Но война продолжается, и фортуна теперь не на стороне повстанцев. Поражение следует за поражением: солдаты растеряли уверенность в скорой победе и их боевой дух поник. Командование отдает приказ Плятер отступать на территорию Пруссии. Но она, впервые в жизни, решает не подчиниться: «Лепей загинуць з гонарам, чым скончыць такой ганьбай!», и едет в Варшаву, где еще теплится огонь протестов. Но так и не доберется до города на Висле.</p>

			<p>Лишения, которые терпела Эмилия в походе, сильно подорвали ее здоровье. Она заболевает и не может дальше продолжать свой путь. Соратники оставят ее под опекой крестьян, которые смогут переправить Плятер под чужим именем в поместье Юстианово. «Не для чего жить. Жизнь моя кончается. Оставьте меня здесь, а сами идите служить Отечеству, которому можете еще быть нужны», — напутствует их Эмилия.</p> <p>Ее останки покоятся на кладбище Капчаместиса, в Литве. Могилу украшает темно-серый гранитный обелиск, увенчанный крестом, и чудом уцелевший оригинальный гранитный камень, с надписью «Mów Wieczny Pokoju». А в центре города установлен памятник прекрасной Эмилии, с выгравированной на постаменте цитатой из стихотворения Адама Мицкевича «Смерть полковника», написанное автором в память о Плятер. В самом же Вильнюсе есть гимназия имени Эмилии Плятер.</p> <p>В Польше в ее честь названо несколько десятков улиц и одна из центральных площадей столицы. Польский батальон, воевавший в годы Второй мировой войны в составе 1-й пехотной дивизии имени Тадеуша Костюшко, также носил имя смелой графини. В обеих странах — Литве и Польше — изображение Эмилии Плятер присутствует на национальной валюте.</p> <p>А вот в Беларуси память о деве-воительнице жива еле-еле. Единственное сохранившееся в стране имение Плятер в Опсе медленно разрушается: многочисленные проекты по его восстановлению затухают, даже не начинаясь. Но есть еще фамильная каплица-усыпальница Плятеров в деревне Ахремовцы Браславского района. Она в хорошем состоянии, и ее будет интересно посетить всем тем, кто интересуется историей Беларуси.</p>
Конец экскурсии		Общая продолжительность экскурсии — 140 мин.	Подведение итогов экскурсии.

**ТЕХНОЛОГИЧЕСКАЯ КАРТА МАРШРУТА
«ЦЕРКОВЬ СВЯТЫХ ПАВЛА И ПЕТРА»**

Маршрут экскурсии	Объекты показа	Время (мин.)	Наименование подтем. Основные вопросы
Начало экскурсии	Место сбора группы	10 мин.	<p>Возникновение православия в окрестностях Дрисвят</p> <p>В XI – XIII вв. окрестности Дрисвят входили в состав Полоцкого княжества и являлись приграничной территорией государства с балтами. Поэтому в XI веке для оборонительных целей на острове Замок, который находится на озере Дрисвяты, была построена пограничная крепость. В ней жили ремесленники, дружинники, в основном христиане. Они были православными и носили кресты-энколпионы, которые были найдены при археологических раскопках и свидетельствовали о том, что славянское население Дрисвятского региона было преимущественно православным.</p> <p>До нас дошла легенда о первом православном храме на острове Замок. Она повествует о том, что на острове стали появляться «чужаки», которые хотели забрать местных жителей в рабство. Враги были сильными, со щитами и мечами. Жители острова пошли искать спасение в храм, и на глазах поработителей храм стал проваливаться. С него доносились песнопения. Люди погибли, но врагам не сдались. Если хорошо прислушаться, то можно услышать песни из воды и сейчас. Эта легенда связана и с реальными событиями, так как в 1204 году действительно состоялось сражение защитников замка с крестоносцами, где погиб их магистр Эрнст.</p> <p>О существовании православия в окрестностях Дрисвят в XII – XIII веках указывают предметы, найденные при раскопках на городище Замок: медальон с изображением Георгия Победоносца и ложечка для причастия, изготовленная из кости.</p>
Церковь	У стен	10	История строительства храма

<p>святых Петра и Павла агрогородка Дрисвяты</p>	<p>православного храма</p>	<p>мин.</p>	<p>Сведения о православной церкви прерываются в XVIII веке. Вероятнее всего, православный приход в это время стал униатским и позже растворился среди католического большинства.</p> <p>Во второй половине XIX века Дрисвяты становятся волостным центром в составе Новоалександровского повета Ковенской губернии. Православной церкви, особенно в западных губерниях, властями оказывалась всяческая помощь. В начале XX века немногочисленные православные, которые жили в Дрисвятах и их окрестностях, посещали Веселовскую церковь, которая находилась недалеко от деревни. Однако Браславский Благодинный Владимир Василевский решил инициировать создание отдельного прихода в Дрисвятах и возведение нового храма. Он исходил из того, что Дрисвяты испокон веков были православным «русским» поселением и новый храм поможет наставить людей на «настоящую веру».</p> <p>Проект церкви был составлен Александром Александровичем Шпаковским, сыном талантливого изобретателя и крестника императора Александра II. Отец этого архитектора сконструировал ночной сигнальный фонарь, которым пользовались в российском и английском флотах, известный всем пульверизатор, сделал первую электрическую иллюминацию при коронации царя. А сын Александр, архитектор сначала Ковенской, а затем Виленской губернии, спроектировал здания Браславской лечебницы (теперь там православный женский монастырь), 40 церквей: в Дрисвятах, Иказни, Прозороках, Вильно и в других местах.</p> <p>Большой вклад в строительство церкви внесли последние владельцы бывшего Дрисвятского поместья барон Иксуль фон Гильденбандт со своей супругой. Баронский род Иксулей принадлежит к одному из древнейших прибалтийских дворянских родов. В Дрисвятах барон с женой постоянно не проживали, так как владели имением в другом месте. Но они присутствовали</p>
--	----------------------------	-------------	---

			<p>при освящении Дрисвятской церкви в 1907 году, возведённой при их активном участии. Барон подарил приходу для постройки храма две десятины земли на северной окраине Дрисвят.</p> <p>Торжественное открытие и освящение церкви во имя Святых первопрестольных апостолов Петра и Павла состоялось 16 сентября 1907 года.</p>
Церковь святых Петра и Павла агрогородка Дрисвяты	У главного входа в церковь	10 мин.	<p>Внешний вид храма</p> <p>Церковь построена в русско-византийском стиле. Наружный вид храма отличается от обычного здания тем, что над сооружением возвышается купол, изображающий небо. Купол заканчивается вверху главою в форме шлема, на которой поставлен восьмиконечный крест во славу главы Церкви – Иисуса Христа. Храм имеет 5 глав: Иисуса Христа и четверых евангелистов: Матвея, Луки, Марка, Иоанна. Голубые купола держатся на барабане. На центральном куполе расположены окна овальной формы, которые называются люкарна. Храм в своём основании устроен в виде креста. Это означает, что церковь посвящена распятому за нас на кресте Господу и что крестом Господь Иисус Христос избавил нас от власти дьявола. При входе в храм снаружи устроена паперть (площадка, крыльцо). Чтобы взойти на неё, надо подняться по 7 ступенькам. Главный вход оформлен порталом с колоннами, на которые опираются полукруглые арки. Важную роль в декоре играет контраст красного цвета и белой окаймлённой поверхности.</p> <p>К основному зданию храма примыкает пониженный выступ полукруглой формы, где располагается алтарь. Он всегда обращён к востоку, так как с востока пришло спасение, с востока вместе с солнцем приходит свет и животворное тепло. Верующие же от алтаря получают в таинствах освящение и духовные силы. Алтарная стена выложена полукругами – апсидами.</p> <p>В нише на колокольне у главного входа в храм можно увидеть икону «Святых первоверховных апостолов Петра и</p>

			<p>Павла», написанную местной художницей Алиной Трукан.</p> <p>Одной из необходимых принадлежностей храма являются колокола. Их звон созывает верующих к богослужению, выражает торжество Церкви и её богослужений. Колокола в церкви Святых Петра и Павла расположены в особой башне, называемой колокольней или звонницей, которая построена над входом в храм.</p>
Церковь святых Петра и Павла агрогородка Дрисвяты	В здании храма	10 минут	<p>Внутреннее устройство храма</p> <p>В центре храма расположен иконостас. На нём и по стенам храма находятся иконы, перед которыми молятся прихожане. Иконостас (состоящая из икон стена, которая отделяет среднюю часть храма от алтаря), который был в церкви при открытии, не сохранился. Поэтому его пришлось делать заново. Алтарь с престолом и жертвенником – главная часть храма. В алтарь могут входить лишь священники и лица мужского пола, участвующие в богослужениях.</p> <p>Алтарь украшен запрестольной иконой, иконами «Моление о чаше», «Вход Господен в Иерусалим», «Спасителя». В настоящее время в иконостасе имеются три двери. Те, что расположены в центре, называются Царскими вратами, две других – дьяконовские врата. Врата украшены изображениями четырёх евангелистов: Матвея, Луки, Марка, Иоанна. Вверху над вратами – иконы «Божьей Матери», «Иисуса Христа», «Тайная вечеря». Направо от Царских Ворот помещена икона «Спасителя», налево – «Божьей Матери». Над иконой «Спасителя» всегда помещается храмовая икона, т.е. изображения Святых, в честь которых освящён храм. Это икона «Святых Петра и Павла». На самом верху иконостаса помещён крест с изображением распятого на нём Иисуса Христа.</p> <p>Справа от иконостаса устроен клирос для чтецов и певцов церковного хора, а слева священник исповедует верующих. В церкви имеются 4 хоругви. Их носят во время крестных ходов как церковные</p>

			<p>знамёна. Храму принадлежат иконы, находящиеся в больших киотах. Это «Господь Воздержатель», икона «Божьей Матери». Всего в храме насчитывается 34 иконы: из них 26 старинных и 8 современных.</p> <p>В церкви имеется канунник, так называемый низенький столик. На нём стоит распятие и устроена подставка для свечей. Перед ним служат панихиды – заупокойные Богослужения. В торжественные моменты службы зажигают паникадило – большой подсвечник с множеством свечей.</p> <p>Самое светлое место в храме – Святой престол, на котором находится Святое Евангелие, напрестольный крест, антиминс, дарохранительница, крестильный ящик, семисвечник, евхаристический платок для обтирания уст после причастия.</p>
<p>Церковь святых Петра и Павла агрогородка Дрисвяты</p>	<p>В храме</p>	<p>10 минут</p>	<p>Страницы истории храма</p> <p>В годы Первой мировой войны церковь, находившаяся на окраине, не получила повреждений. Уцелел даже церковный дом, несмотря на то, что линия фронта проходила недалеко от Дрисвят. После войны деятельность православного прихода обновилась. В начале 20-ых годов насчитывался 601 верующий, имелось 4 десятины земли. В это время приход был очень беден и не мог самостоятельно содержать священника, проводить ремонт храма.</p> <p>По словам старожилов, перед Великой Отечественной войной, когда приход окормлял священник Анатолий Серпов, при церкви существовала церковноприходская школа. В ней получали начальное образование дети белорусских крестьян православного вероисповедования из близлежащих деревень. Школа находилась на втором этаже церковного дома, в котором жил священник, недалеко от храма. Кроме того, что в ней учили читать и писать, для детей устраивались праздники. На Рождество всегда ставилась ёлка.</p> <p>Начало Второй мировой войны не повлияло на работу храма. Но в 1942 году был зверски расстрелян партизанами священник Дрисвятской церкви Анатолий Серпов. Вот как рассказывает об этом событии Софья Литвин, уроженка Дрисвят 1937 г.р.: «...Трагической была судьба</p>

		<p>священника. Когда немцы взяли в плен русских солдат, то местным жителям было разрешено забрать к себе некоторых военнопленных. И отец Анатолий взял одного к себе. Однажды этот солдат исчез из дома священника и явился позже уже не один, а с партизанами... Священник был приставлен к стене. Жена и дочь стали умолять солдат не убивать его. Но брошенная партизанами граната унесла жизнь богослужителя. Его похоронили возле церкви, где уже было 4 могилы солдат (Амвросия, Михаила, Николая, Алексея), захороненных во время Первой мировой войны, и могила сына священника Александра Нариновича».</p> <p>Долгое время в Дрисвятах жила Петкевич Тамара Ганнадьевна, дочь священника Латышонка Геннадия Степановича, который окормлял приход с 1943 года до 1966 года. Пока позволяло здоровье, она пела на клиросе, помогала батюшке вести богослужение. Послевоенный период – один из наиболее сложных в религиозной жизни Дрисвятского региона. Государство навязывало людям атеистические взгляды и стремилось закрыть как можно больше храмов. Верующих и священников атеистическая пропаганда рисовала только чёрными красками и приветствовала любой факт отречения от Бога, подавая это как героизм. В 1966 году умер священник Г. Латышонок. Он был захоронен на родине в Шарковщине. Власти, используя момент, закрыли церковь. Её ценности передали в соседнюю церковь д. Богино, а в храме устроили склад совхоза «Авангард», где хранили удобрения, стройматериалы. Здание приходило в упадок.</p> <p>Период перестройки дал возможность возродить храмы. Возобновила свою деятельность и Дрисвятская православная церковь, которая с 1991 года приняла верующих и стала служить людям. Сообща восстанавливали святыню. Из Богинской церкви Александра Невского были возвращены иконы, за исключением иконостаса. Он оказался к тому времени в Чашниках. Прощение верующих к митрополиту Минскому и Слуцкому осталось безрезультатным, поэтому иконостас пришлось делать заново. Благословение на восстановление храма было получено от владыки Глеба, архиепископа Полоцкого и Глубокского, посетившего Дрисвяты.</p>
--	--	--

<p>Церковь святых Петра и Павла агрогородка Дрисвяты</p>	<p>В храме</p>	<p>10 минут</p>	<p>Священники храма</p> <p>В Дрисвятах существует парафиальный дом, но священники в нём не проживают. В связи с тем, что православного населения в Дрисвятах мало, постоянного священника церковь не имела. Много настоятелей сменилось в храме со времён перестройки, но каждый из них внёс свой посильный вклад в развитие духовности прихожан и сохранении церкви как памятника архитектуры.</p> <p>С 1993 по 1995 г. в нашем храме нёс службу браславский благочинный отец Андрей Волощук. С 1995 по 1999 гг. Дрисвятский приход обслуживал Василий Коледа – настоятель храма д. Козьяны. Настоятель храма Покрова Пресвятой Богородицы из Богино Александр Гордевич руководил приходом с 2000 по 2002 гг.</p> <p>Тяжесть восстановительных работ легла на плечи отца Олега Семашко, который обслуживал приход с 2003 по 2007 гг. При нём храм был полностью отремонтирован. К большому сожалению, этот священник рано ушёл из жизни: трагически погиб в 2011 году.</p> <p>Браславский благочинный отец Анатолий Иванов окормлял приход в 2007-2008 гг. С 2008 по 2010 г. службу в храме нёс священник Андрей Мандик.</p> <p>В 2002 году состоялся первый приезд в наш храм Управляющего Полоцкой епархией Архиепископа Феодосия. Это было важное событие в жизни Дрисвятского прихода.</p> <p>В сентябре 2007 года наша церковь отметила своё столетие. Принять участие в богослужении приехали священники Александр Гордевич, Василий Коледа, Игорь Чечукович, Анатолий Иванов. Радость праздника вместе с дрисвятскими православными разделили представители соседних Браславского и Богинского приходов.</p> <p>С 2010 года наш храм окормляет настоятель Богинской церкви Покрова Святой Богородицы протоиерей Игорь Чечукович. Он прекрасный проповедник, отличный организатор. Его дружная</p>
--	----------------	-----------------	--

			<p>многодетная семья является примером для прихожан: матушка Татьяна поёт в церковном хоре, сыновья Кирилл и Алексей помогают отцу проводить богослужения.</p> <p>Отец Игорь старается поддерживать нашу церковь в порядке, проводит необходимый ремонт храма.</p>
Конец экскурсии		Общая продолжительность экскурсии – 1 час	Подведение итогов экскурсии.

