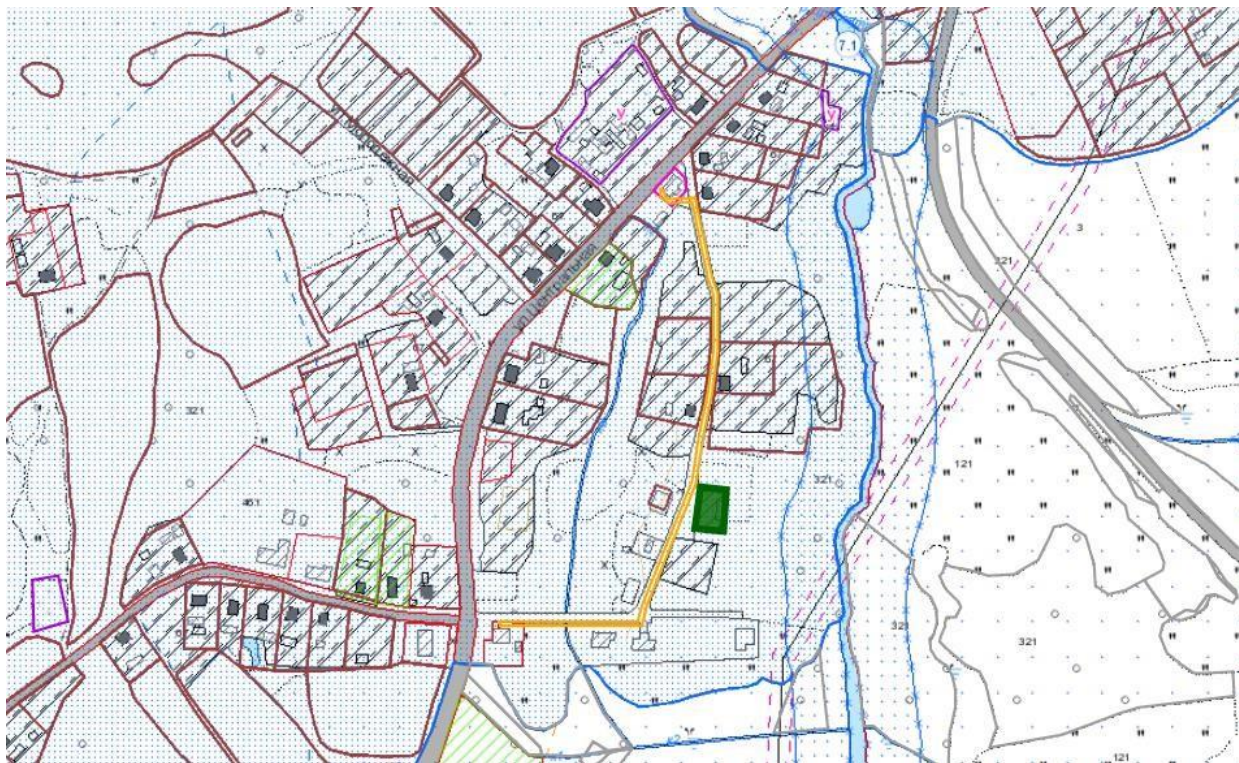


СХЕМА

размещения инвестиционной площадки на земельном участке по адресу: деревня Гирейши, улица Заречная, 6, Видзовский сельсовет, Браславский район, Витебская область



Удаленность от автомобильной дороги Н-2111 Видзы-Дрисвяты-гр.Литвы составляет 0,3 километра

Строительство сети 10 кВ 100 метров, установка трансформаторной подстанции необходимой мощности, строительство сети 0,4 кВ на площадке. (мощность до 250 кВт, III категория электроснабжения). При увеличении мощности до 500 кВт потребуются дополнительные расчеты.

СХЕМА

размещения инвестиционной площадки на земельном участке по адресу: деревня Урбаны, улица Садовая, 5А, Межанский сельсовет, Браславский район, Витебская область

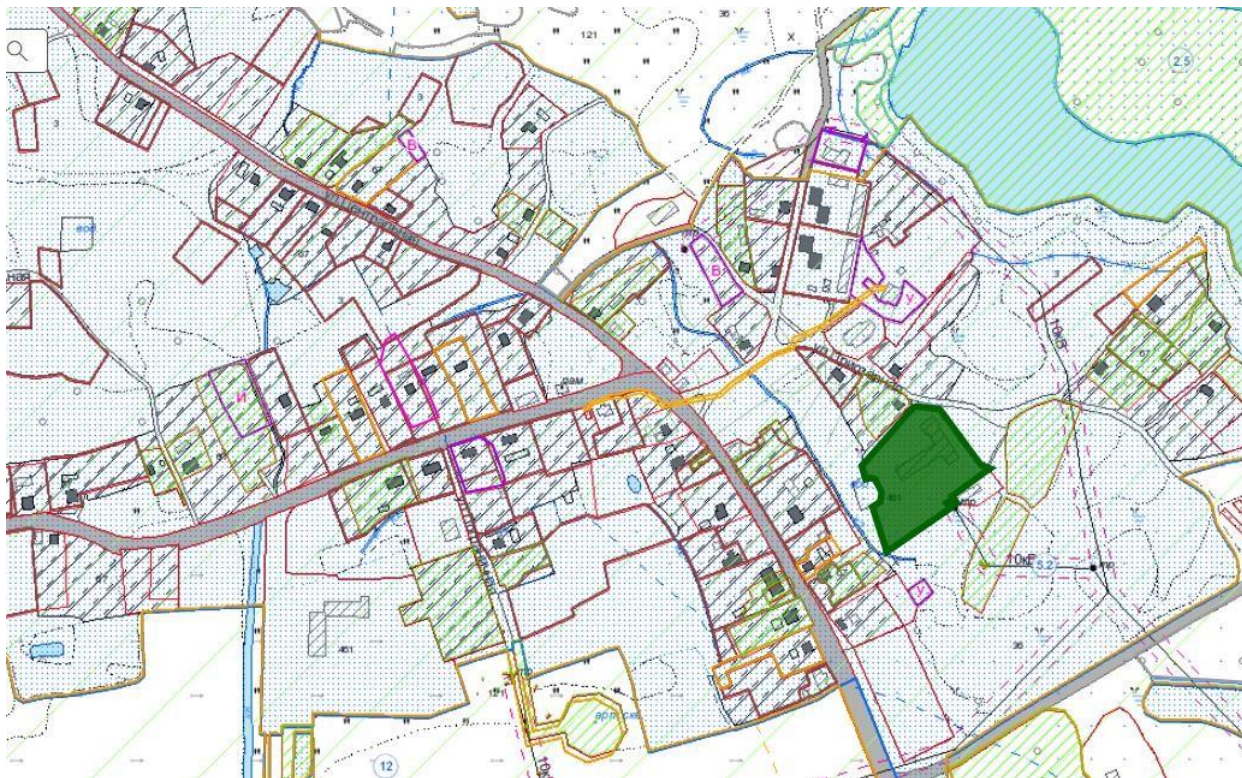


Удаленность от автомобильной дороги Р-3 Логойск-Зембин-Глубокое-граница Латвийской Республики составляет 0,25 километра

Строительство сети 10 кВ 500 метров, установка трансформаторной подстанции необходимой мощности, строительство сети 0,4 кВ на площадке. (мощность до 250 кВт, III категория электроснабжения). При увеличении мощности до 500 кВт потребуются дополнительные расчеты.

СХЕМА

размещения инвестиционной площадки на земельном участке по адресу: агрогородок Плюсы, улица Приозерная, 16, Плюсский сельсовет, Браславский район, Витебская область

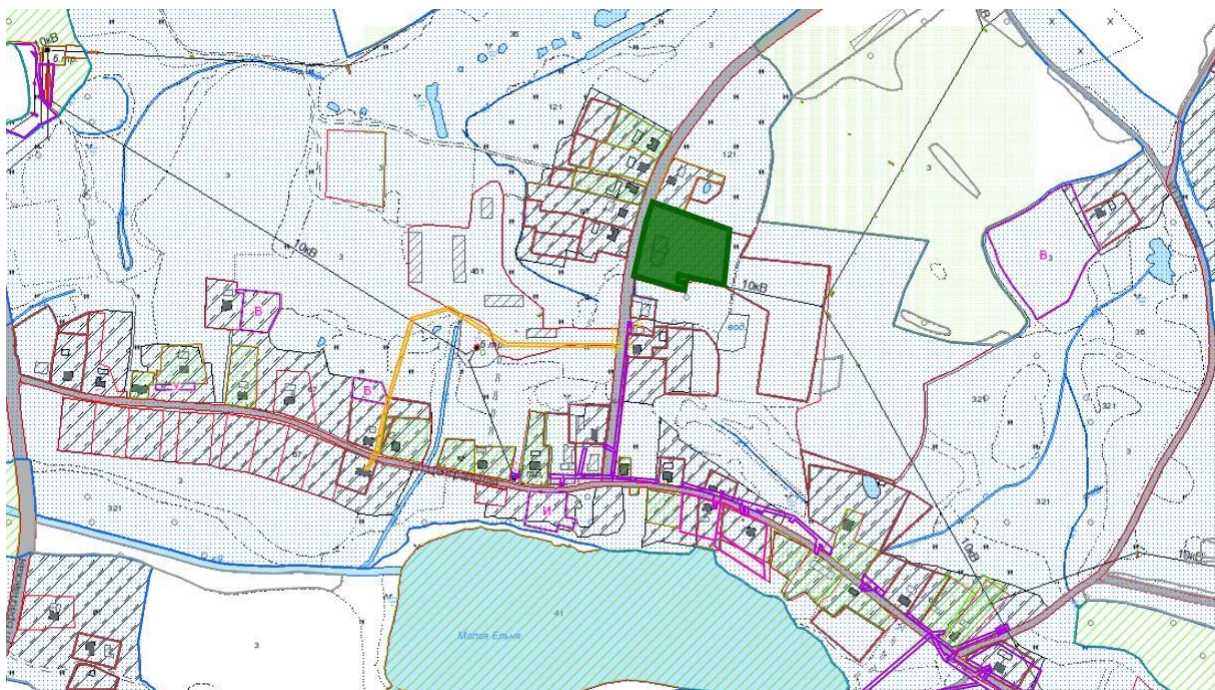


Удаленность от автомобильной дороги Н-2112 Браслав-Плюсы-Слободка составляет 0,28 километра

Замена силового трансформатора в трансформаторной подстанции на трансформатор необходимой мощности (до 100 кВт), от 100 до 250 кВт замена трансформаторной подстанции, строительство сети 0,4 кВ на площадке. (мощность до 250 кВт, III категория электроснабжения). При увеличении мощности до 500 кВт потребуются дополнительные расчеты.

СХЕМА

размещения инвестиционной площадки на земельном участке по адресу: агрогородок Быстромовцы, улица Школьная, 7, Плюсский сельсовет, Браславский район, Витебская область



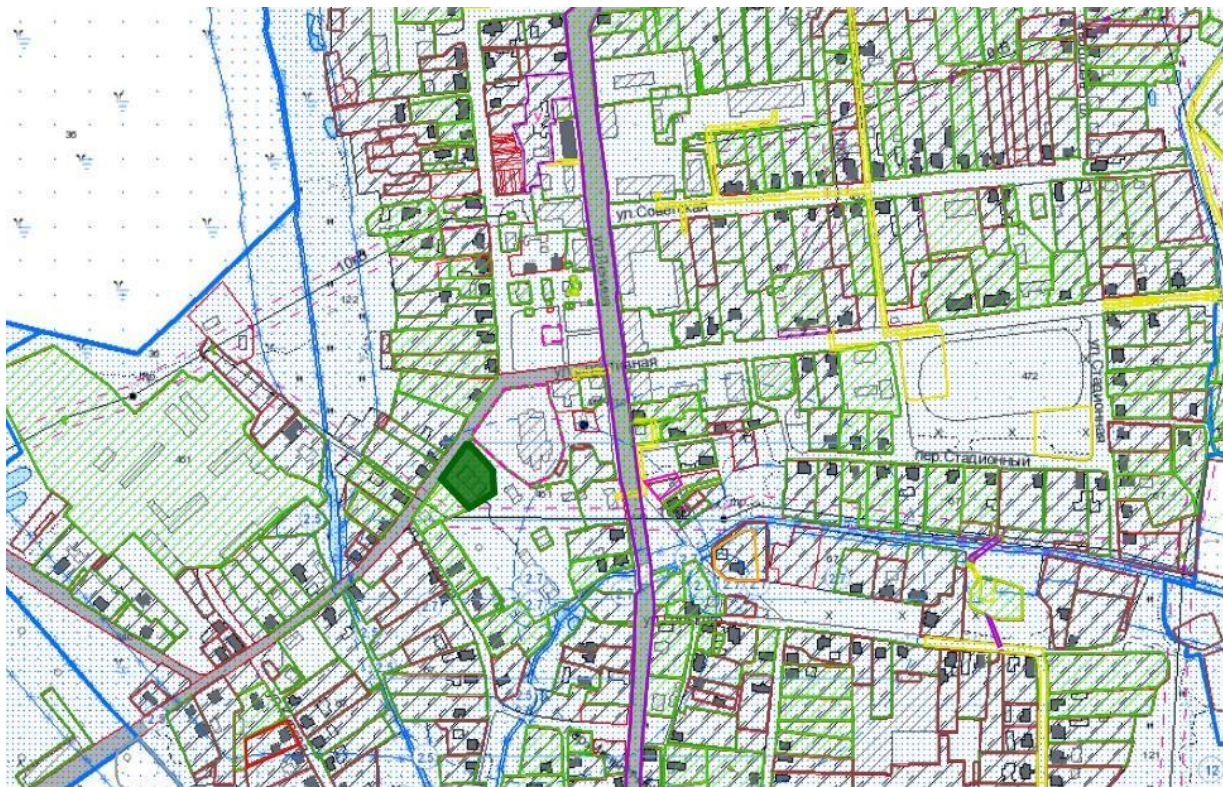
Удаленность от автомобильной дороги Н-2113 Леошки-Спринды-Лапино составляет 1,1 километра

Установка трансформаторной подстанции необходимой мощности, строительство сети 0,4 кВ на площадке. (мощность до 250 кВт, III категория электроснабжения).

При увеличении мощности до 500 кВт потребуются дополнительные расчеты.

СХЕМА

размещения инвестиционной площадки на земельном участке по адресу: городской поселок Видзы, улица Кирова, 3, Видзовский сельсовет, Браславский район, Витебская область



Удаленность от автомобильной дороги Р-27 Браслав-Поставы-Мядель составляет 0,2 километра

Замена силового трансформатора в трансформаторной подстанции на трансформатор необходимой мощности (до 100 кВт), от 100 до 250 кВт замена трансформаторной подстанции, строительство сети 0,4 кВ на площадке (от ТП до здания 30 метров). (мощность до 250 кВт, III категория электроснабжения).

При увеличении мощности до 1000 кВт потребуются дополнительные расчеты.

СХЕМА

размещения инвестиционной площадки на земельном участке по адресу: агрогородок Ахремовцы, участок №1 Ахремовецкий сельсовет, Браславский район, Витебская область (для строительства и обслуживания торгового объекта)

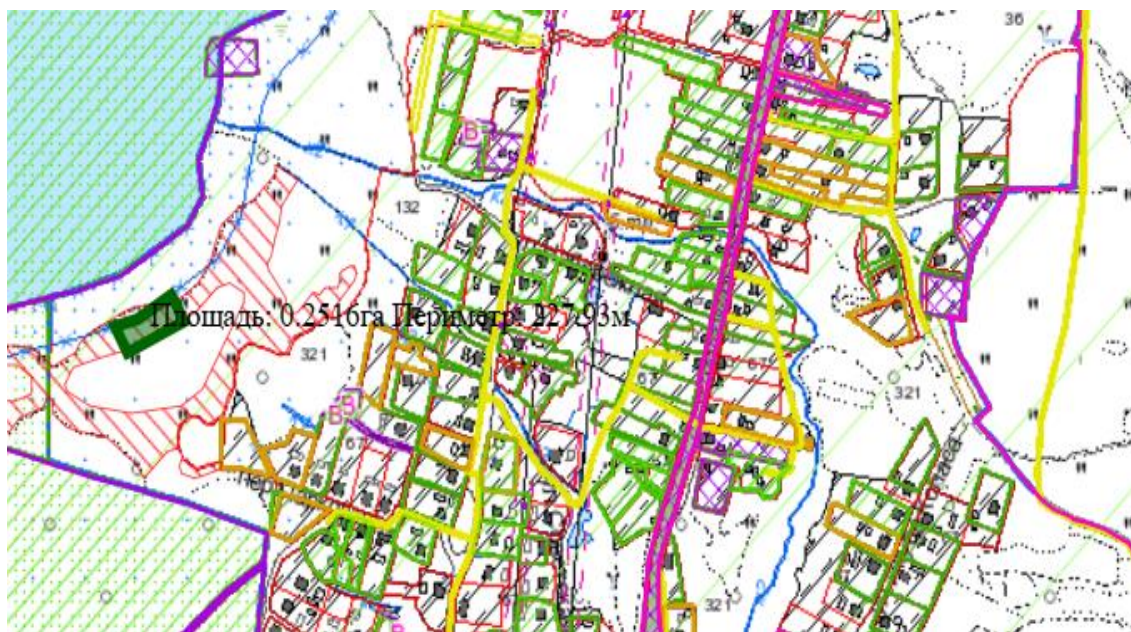


Требования РЭС:

- построить сеть 0,4кВ от РУ-0,4кВ ЗТП Б-1237/100, на расстояние 150м;
- проектом определить необходимость замены силового трансформатора в трансформаторной подстанции на трансформатор большей мощности.

СХЕМА

размещения инвестиционной площадки на земельном участке по адресу: агрогородок Ахремовцы, участок №2 Ахремовецкий сельсовет, Браславский район, Витебская область (для строительства и обслуживания кемпинга)

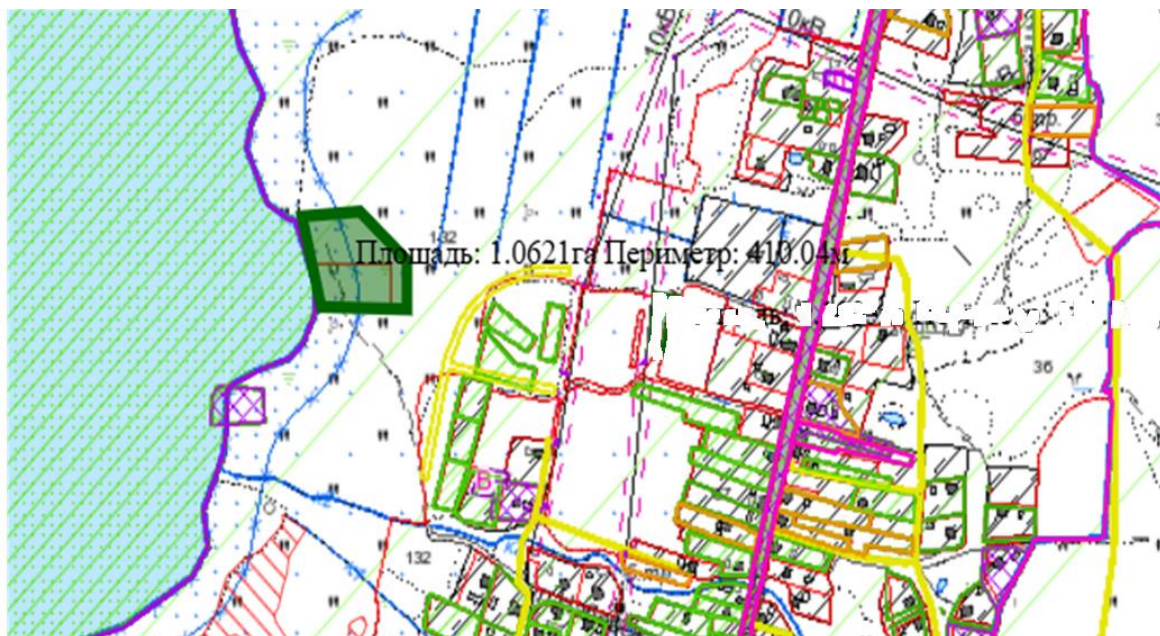


Требования РЭС:

- построить сеть 0,4кВ от РУ-0,4кВ ЗТП Б-1237/100, на расстояние 700м;
- проектом определить необходимость замены силового трансформатора в трансформаторной подстанции на трансформатор большей мощности.

СХЕМА

размещения инвестиционной площадки на земельном участке по адресу: агрогородок Ахремовцы, участок №3 Ахремовецкий сельсовет, Браславский район, Витебская область (для строительства и обслуживания кемпинга)



Требования РЭС:

- построить сеть 0,4кВ от РУ-0,4кВ ЗТП Б-1237/100, на расстояние 350м;
- проектом определить необходимость замены силового трансформатора в трансформаторной подстанции на трансформатор большей мощности.

СХЕМА

размещения инвестиционной площадки на земельном участке по адресу: деревня Муражи, участок №1, Слободковский сельсовет, Браславский район, Витебская область (для строительства и обслуживания торгового центра; для строительства и обслуживания ресторана, кафе, предприятия быстрого питания; для строительства и обслуживания центра досуга)



Требования РЭС:

- построить сеть 0,4кВ от РУ-0,4кВ КТП Б-439/100, на расстояние 400м;
- при необходимости выделения мощности для электроснабжения объекта более 10 кВт необходима замена силового трансформатора в трансформаторной подстанции на трансформатор необходимой мощности.

СХЕМА

размещения инвестиционной площадки на земельном участке по адресу: деревня Струсто, участок №1, Межанский сельсовет, Браславский район, Витебская область (для строительства и обслуживания торгового центра; для строительства и обслуживания ресторана, кафе, предприятия быстрого питания; для строительства и обслуживания центра досуга)

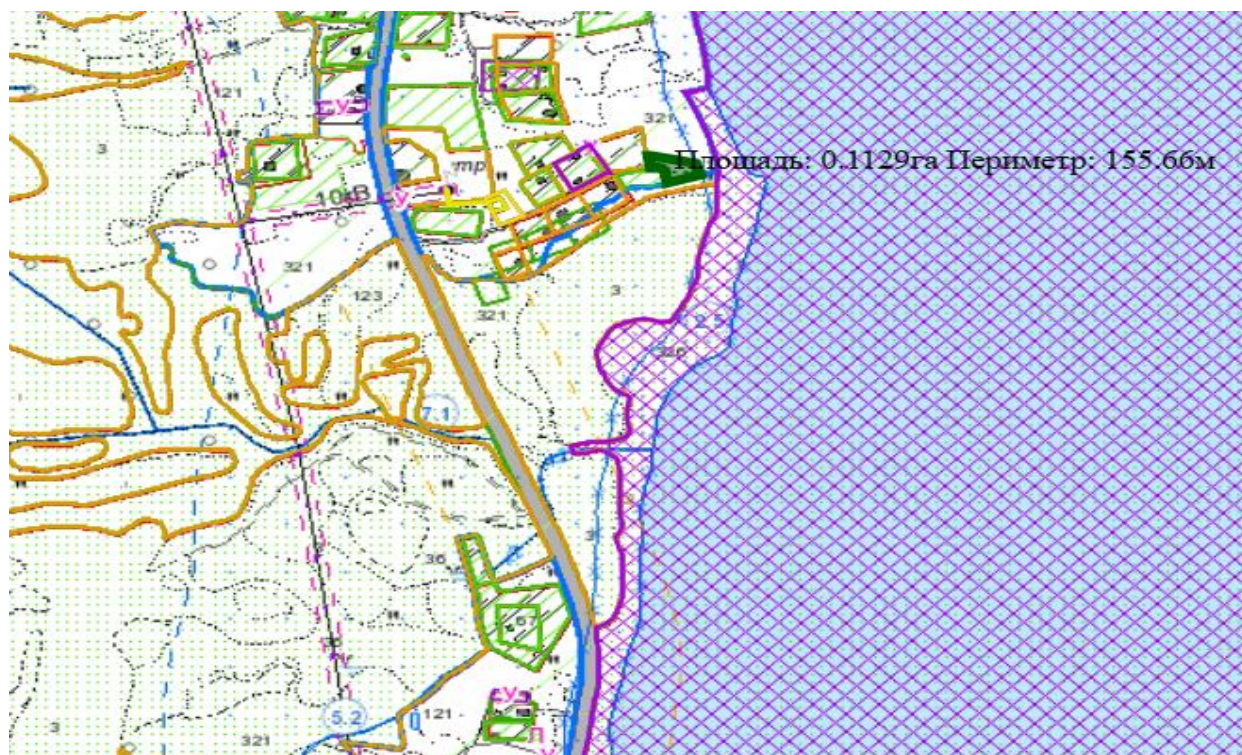


Требования РЭС:

- построить сеть 0,4кВ от РУ-0,4кВ КТП Б-415/63, на расстояние 600м;
- проектом определить необходимость замены силового трансформатора в трансформаторной подстанции на трансформатор большей мощности.

СХЕМА

размещения инвестиционной площадки на земельном участке по адресу: деревня Струсто, участок №2, Межанский сельсовет, Браสลавский район, Витебская область (для строительства и обслуживания торгового центра; для строительства и обслуживания ресторана, кафе, предприятия быстрого питания; для строительства и обслуживания центра досуга)



Требования РЭС:

- построить сеть 0,4кВ от РУ-0,4кВ КТП Б-453/100, на расстояние 300м;
- проектом определить необходимость замены силового трансформатора в трансформаторной подстанции на трансформатор большей мощности.